

Obsah:

1.	Žadatel/předkladatel SPL	4
2.	Základní údaje o území MAS.....	4
3.	Zpracování strategie MAS	4
3.1.	Uveďte způsob zpracování SPL MAS; jaké jste využívali metody; zda jste při zpracování SPL vycházeli z dříve zpracovaných strategických dokumentů a pokud ano z jakých, apod.....	4
3.2.	Popište způsob zapojení místních aktérů do zpracování SPL.	5
3.3.	Pokud se na zpracování SPL MAS podíleli expertní odborníci, uveďte jejich identifikační údaje a způsob spolupráce.....	7
4.	Analýza území MAS	8
4.1.	Hodnocení území	8
4.1.1.	Hodnocení území MAS.....	8
4.1.2.	Důvod výběru daného území.....	8
4.1.3.	Shodné či styčné charakteristiky území.	8
4.1.4.	Jaké jsou zvláštnosti území oproti jiným územím.....	9
	Geografická charakteristika	9
4.2.	Zdroje území pro realizaci SPL (jaké možnosti dané území má nebo jaké je možné generovat)	10
4.2.1.	Lidské zdroje	10
4.2.2.	Finanční zdroje.....	10
4.2.3.	Hospodářské zdroje.....	11
4.2.4.	Krajina	16
4.2.5.	Cestovní ruch a rekreace.....	18
5.	SWOT analýza	19
5.1.	Vymezení SWOT analýzy:.....	19
	Vnitřní analýza - silné a slabé stránky	19
5.2.	Metodika SWOT analýzy	21
5.2.1.	Uveďte, jaká byla použita metoda stanovení jednotlivých bodů SWOT analýzy.	21
5.2.2.	Uveďte, z jakých zdrojů byly čerpány informace pro SWOT analýzu.	21
6.	Strategie.....	22
6.1.	Priority a cíle	22
6.1.1.	Vymezte konkrétní priority a cíle SPL.	22
6.1.2.	Uveďte vztah SPL ke struktuře PRV – přehledně vybrané osy / opatření / podopatření z PRV, které budou v rámci SPL implementovány.....	23
6.2.	Způsob dosahování cílů a priorit.....	23
6.2.1.	Uveďte jakým způsobem hodláte dosahovat naplnění cílů a priorit.	23
6.2.2.	Jaké předpokládáte dopady SPL a jeho přínosy pro dané území v dlouhodobější perspektivě.	23
6.2.3.	Jak jsou tyto cíle a priority v souladu s trvale udržitelným rozvojem.	24
6.3.	Zapojení inovačních prvků.....	24
6.4.	Finanční plán.....	24
6.5.	Integrovaná strategie území (celková strategie)	25
6.6.	Monitoring naplňování cílů SPL.....	26
7.	Partnerství MAS	26
7.1.	Historie MAS	26
7.1.1.	Uveďte historii vzájemné spolupráce, resp. jak vznikalo partnerství mezi subjekty, na základě jakých kritérií docházelo k volbě partnerů. Jakým způsobem oslovovala MAS veřejnost a jednotlivé sektory, cílové či zájmové skupiny.	26
7.1.2.	Popište propojení veřejného a soukromého sektoru v souvislosti s historií MAS, a jak docházelo k rozšíření propojení.	26
7.1.3.	Datum vzniku MAS.....	27
7.2.	Zapojení partnerů do přípravy SPL.....	27
7.2.1.	Úloha a odpovědnost jednotlivých subjektů při zpracování SPL	27
7.2.2.	Účast jednotlivých partnerů na projednávání SPL.....	29

Harmonický rozvoj zapomenutého regionu „na konci světa“, na pomezí Čech a Moravy.

SPL byl projednáván na schůzkách a nadále konzultován e-mailovou formou. Informace o zapojení se do procesů a postup vývoje tvorby SPL je popsán v předcházející kapitole	
3.2.....	29
7.2.3. Předpoklad vývoje spolupráce v budoucím období.....	29
7.3. Vztah k obyvatelstvu.....	29
7.3.1. Jaké byly vyvinuty snahy o zapojení obyvatel do MAS a její činnosti?.....	29
7.3.2. Jak byly zjišťovány potřeby místního obyvatelstva?.....	29
7.3.3. Jak je informováno obyvatelstvo o MAS, o SPL?.....	30
7.4. Otevřenost MAS.....	30
7.4.1. Jakým způsobem lze vstoupit do MAS?.....	30
7.4.2. Jaké skupiny členů/partnerů mohou vstoupit do MAS?.....	30
8. Zkušenosti a spolupráce.....	31
8.1. Zkušenosti.....	31
8.1.1. Účast MAS v programech založených na principech LEADER, v případě, že předložená žádost vedla k poskytnutí dotace, popsání zkušeností a způsobu jejich využití.....	31
8.1.2. Shrnutí ex-post hodnocení předchozích strategických plánů MAS (pokud již existovaly).....	31
8.2. Spolupráce.....	31
8.2.1. Příprava, realizace nebo účast v projektech spolupráce založených na principech LEADER.....	31
8.2.1. Soulad SPL a záměrů spolupráce.....	32
9. Organizace a zdroje MAS.....	32
9.1. Organizační struktura a rozdělení odpovědností.....	32
9.1.1. Struktura a organizace MAS ("organizační schéma MAS") - přehled vnitřního členění MAS, orgánů, komisí, pracovních skupin apod. včetně seznamu členů těchto orgánů, komisí, pracovních skupin apod. spolu s údajem, jaký subjekt zastupují.....	32
9.1.2. Orgán pro přípravu Strategického plánu LEADER a orgán pro dozor nad jeho realizací.....	33
9.1.3. Úloha a odpovědnost jednotlivých subjektů při realizaci SPL a jednotlivých organizačních složek.....	33
9.1.4. Způsob sestavení výběrové komise a důvody výběru členů.....	33
9.1.5. Existence jiných komisí či pracovních skupin, jejich zaměření a pravomoci.....	34
9.1.6. Způsob delegování zástupců skupin do orgánů místní akční skupiny (volby, jmenování, prostý zájem).....	34
9.1.7. Existuje-li, rotace členů kolektivních orgánů místní akční skupiny.....	34
9.1.8. Osoba/osoby, která/é bude řídit realizaci SPL a popis jeho/jejich role a pravomocí v MAS.....	34
9.2. Zdroje MAS pro činnosti spojené s realizací SPL.....	35
9.2.1. Zaměstnanci místní akční skupiny (manažer, administrativní síla apod.) a jejich úloha a odbornost (např. vzdělání, certifikát, praxe).....	35
Školení.....	35
9.2.2. účetní a jeho/její způsobilost (např. vzdělání, certifikát, praxe).....	35
9.2.3. Odbornost členů/partnerů místní akční skupiny.....	35
9.2.4. Systém vzdělávání členů/partnerů místní akční skupiny.....	36
9.2.5. Schopnost komunikace v cizích jazycích a v kterých.....	36
9.2.6. Provozní podmínky (budovy, kanceláře, dopravní prostředky apod.).....	37
10. Administrativní postupy.....	37
10.1. Registrace projektů.....	37
10.1.1. Propagace SPL v území MAS.....	37
10.1.2. Postup a časový plán při vyhlášení příjmu Žadostí.....	38
10.1.3. Jak budou informováni koneční příjemci o možnosti předkládání projektů v rámci dané SPL.....	41
10.1.4. Zda bude docházet ke školení samotných potencionálních předkladatelů projektů a pokud ano, tak jakým způsobem.....	41
10.1.5. Administrativní postupy příjmu a registrace projektů.....	42
10.1.6. Administrativní kontrola projektů.....	42
10.2. Působ výběru projektů.....	42

Harmonický rozvoj zapomenutého regionu „na konci světa“, na pomezí Čech a Moravy.

10.3.	Realizační část	44
10.3.1.	Administrace průběhu realizace projektů,	44
10.3.2.	Vedení složek projektů	44
10.3.3.	Administrace proplácení projektů.....	44
10.3.4.	Metodika plánování a provádění kontrol projektů,.....	44
10.3.5.	Způsob zajištění osob, které se budou podílet na administraci a kontrole realizace projektů	45
10.4.	Kontrola činnosti MAS.....	46
10.4.1.	Zajištění kontroly činnosti jednotlivých pracovníků MAS,	46
10.4.2.	Zajištění kontroly účetnictví MAS (např. interní či externí audity),	46
10.4.3.	Postup při sebehodnocení MAS (zpětné hodnocení činnosti MAS, které je dále využito k zefektivnění následných činností)	46
10.5.	Archivace.....	46
10.5.1.	Plán archivace dokumentace,.....	46
10.5.2.	Technické zázemí pro archivaci.....	46
10.6.	Monitoring.....	46
10.7.	Vyhodnocení SPL (evaluace).....	47
10.7.1.	Plán vyhodnocování,	47
10.7.2.	Zajištění evaluace (např. vyhodnocování před zahájením/ex-ante, nahodile/ad-hoc, v průběhu/on-going, po skončení/ex-post),	47
10.7.3.	Způsoby zveřejňování výsledků SPL a evaluací	48
10.7.4.	Způsoby zveřejňování výsledků SPL a vyhodnocování.....	48
10.8.	Propagace MAS.....	48
11.	Zapojení žen, mladých lidí a zemědělců	49
11.1.3.	existence komisí či pracovních skupin zaměřených na tuto problematiku, popis jejich činností a navrhovaných způsobů řešení.....	50

1. Žadatel/předkladatel SPL

Identifikace žadatele

- Přesný název Místní akční skupiny (dále jen "MAS")

Přesný název MAS	MAS Moravskotřebovsko a Jevíčsko o.p.s.
Sídlo MAS	Městečko Trnávka, čp. 2 569 41 Městečko Trnávka

Předseda správní rady:	Václav Neubauer
Telefon	461 329 119
Právní forma	o.p.s. (obecně prospěšná společnost)
E-mail	mas@regionmtj.cz
WWW stránka	www.regionmtj.cz

2. Základní údaje o území MAS

- Rozloha v km² 427,01
- ČSÚ k 31.12.2006 evidoval 27 293 obyvatel
- Hustota obyvatel v území činí 63,92 obyvatel/ km²

3. Zpracování strategie MAS

3.1. Uveďte způsob zpracování SPL MAS; jaké jste využívali metody; zda jste při zpracování SPL vycházeli z dříve zpracovaných strategických dokumentů a pokud ano z jakých, apod.

Do fungování MAS a vytváření a strategických dokumentů MAS byli zapojeni všichni členové MAS. Na podzim roku 2006 byl vytvořen základní strategický dokument. Záměr MAS byl zpracován a podán do LEADERU ČR 2007. Do zpracování těchto dokumentů byly zapojeny zejména členové orgánů MAS a pracovních skupin. Postup zapojení je nastíněn níže viz. kap. 3.2. Na jednáních byla volena forma brainstormingu pro vyjádření názorů přítomných. Tímto postupem byly na jednotlivých setkáních projednány cíle MAS, vize a body SWOT analýzy. Podklady pro tyto dokumenty byly čerpány ze strategického dokumentu Regionu Moravskotřebovska a Jevíčka. Dále byly výstupy z jednání zasílány účastníkům elektronickou formou. Do návrhů fichí zasáhli i pracovní skupiny : skupina mladých lidí a skupina zastupující zájmy žen.

Při zpracování Strategických dokumentů se vycházelo z již dříve vytvořených dokumentů:

Harmonický rozvoj zapomenutého regionu „na konci světa“, na pomezí Čech a Moravy.
„Strategický plán rozvoje regionu Moravskotřebovska a Jevíčka“, původně zpracovaný v roce 1999 (DHV CR, s.r.o) s pozdějšími aktualizacemi.

Strategie MAS Moravskotřebovsko a Jevíčko zpracovaný při založení MAS 2006, členy MAS a konzultantskou firmou OHGS s.r.o.

3.2. Popište způsob zapojení místních aktérů do zpracování SPL.

Do tvorby a zpracování strategických dokumentů MAS byli zapojeni všichni členové MAS. Na jednáních byly projednávány body SWOT analýzy, vize, cíle, fiche a hodnotící kritéria formou brainstormingu. Podklady pro některé dokumenty byly čerpány ze strategických dokumentů svazků obcí nebo jednotlivých obcí. Některé stylizace byly též upraveny pomocí brainstormingu. V průběhu práce byly vytvořeny dvě komise, jejich ustavení proběhlo na zasedání Správní rady 6.9.2007.

Pracovní skupiny :
Pracovní skupiny jmenovala správní rada na svém zasedání 6.9.2007. Byly jmenovány dvě pracovní skupiny :

Pracovní skupina mladých lidí ve složení Martin Hebelka, David Novák a Roman Pavlík

Pracovní skupina zastupující zájmy žen, členky : Jana Skácelová, Vomelová Dagmar, Věra Kaderková a Alena Loubalová.

Pracovní skupina zemědělců nebyla jmenována, protože uvnitř předešlých skupin jsou i zástupci zemědělců a to Roman Pavlík a Jana Skácelová.

Členové obou pracovních skupin se sešli 14.11.2007. Výsledkem jejich jednání je výstup, že nejsou krácena práva žádné skupiny obyvatelstva. Zejména ne žen, mladých lidí a zemědělců.

Informace o zapojení se do procesů a postup vývoje MAS Moravskotřebovsko a Jevíčko o.p.s.

Květen , červen 2006 – aktivní práce mikroregionu, vysvětlení programu LEADER aktivace starostů, ty pak oslovily a pozvaly zástupce podnikatelů a NNO na setkání, které se uskutečnilo 20.6. 2006 v Moravské Třebové v zasedací místnosti městského úřadu.

15.6. 2006 - Praha seminář "Rozvoj venkova" - spolupráce mikroregionů a MAS; účast zástupce z tvořícího se týmu MAS MTJ

20.6.2006 – Moravské Třebové, první společné jednání zástupců z různých oblastí (podnikatelé, NNO a zástupci obcí). Vytvoření pracovních skupin z řad podnikatelů a zástupců obcí.

22.6. 2006 – Biskupice, jednání přípravného výboru F. Václavek, D. Novák a V. Kaderková oslovení zástupců podnikatelů a NNO z mikroregionu.

26.6. 2006 – Biskupice, další jednání, vytvoření seznamu a kontaktů oslovených kandidátů

29.8. 2006 – M. Trnávka, jednání byl přítomen právník JUDr. Václav Felgr, který vysvětlil a zhodnotil možnosti právních forem, pro založení MAS. Dále byli přítomni zástupci konzultační firmy (ing. Karel Hartman a ing. Vladimír Hofrichter), která byla vybrána pro pomoc při tvorbě a fungování MAS Moravskotřebovsko a Jevíčko. Na setkání byla

Harmonický rozvoj zapomenutého regionu „na konci světa“, na pomezí Čech a Moravy.

vybrána právní forma (o.p.s.) a dále za účasti právníka byla provedena administrativní příprava pro založení společnosti, bylo předjednáno obsazení orgánů MAS, tak aby splňovalo podmínku nadpolovičního zastoupení zástupců soukromé sféry. Právník začal připravovat dokumenty Zakládací smlouvu a Statut s kterými seznamoval členy MAS.

10.10. 2006 M. Trnávka, na jednání byl přítomen JUDr. Felgr, který domlouval postup administrativní přípravy dokumentů k založení MAS. Zástupci konzultační firmy předložily části Strategie : SWOT analýzu, navrženou vizi, na jednání se živě diskutovalo o nosném tématu.

13.10. 2006 Moravská Třebová MěÚ ověřování podpisů pro zakládací dokumenty

13. 10. 2006 - účast zástupce na setkání MAS ve Skuhrově nad Bělou, vystoupení zástupců ministerstva a místních akčních skupin. Prezentace a fyzická návštěva realizovaných projektů v MAS Splav.

17.10. 2006 M. Trnávka OÚ ověřování podpisů pro zakládací dokumenty

23.10. 2006 – Městečko Trnávka, první jednání Správní rady, schválení statutu a zakládací smlouvy. Volba předsedy Správní rady a losování délky mandátů (rotace kádrů).

23.10.2006 – Městečko Trnávka , první jednání Dozorčí rady, informace o schválení statutu a zakládací smlouvy Správní radou. Volba předsedy Dozorčí rady a losování délky mandátů (rotace kádrů).

25.10.2006 – účast na semináři v Kongresovém centru Výzkumného ústavu v Průhonicích, EAFRD zaměřeného na osu **IV. Leader**

21.11. 2006 Městečko Trnávka, společné jednání Správní a Dozorčí rady. Poslední informace z programu Leader. Informace o setkání MAS ve Skuhrově nad Bělou – příklady realizovaných projektů. Představení Strategie a fichí – vybraných oblastí pro podporu projektů. Spuštění „Předběžné výzvy“ pro sběr projektových záměrů vytvoření kontejneru projektů.

27.2. 2007 – Svitavy, účast na semináři Revitalizace zemědělských staveb a jejich podnikatelské využití.

27.3. 2007 Městečko Trnávka, zasedání správní rady. Informace o zaregistrování a přidělení IČ, seznámení s kontejnerem projektů, nová osnova sběr údajů, potřeba zvolení Programové a výběrové komise a výběr účetní MAS.

Červen – publicita MAS: letáky, zpravodaje a Svitavský deník

20.6. 2007 M. Trnávka, Společné jednání členů SR a kandidátů Programové a výběrové komise. Představení externího poradce Mgr.Jiří Guth, který informoval o programu Leader a možnosti vypsání Leadru ČR. Dále pokračovala diskuse nad částí Strategie (kap. 1 – 3, kap. 4, kap. 5 SWOT, kap. 6 strategie, fiche 1 – 6. Výsledky jednání rozeslány e-mailem

26.6. 2007 Moravská Třebová, prezentace na zasedání Mikroregionu Moravskotřebovsko a Jevíčko

27.6. 2007 M. Trnávka, Společné jednání členů SR a kandidátů Programové a výběrové komise. Část jednání řídil externí poradce Mgr.Jiří Guth jednalo se o části Strategie (kap. 1 – 3, kap. 4, kap. 5 SWOT, kap. 6 strategie, fiche 1 – 6

9.7. 2007 – připojení se k prohlášení – společné připomínky k LEADERU PRV, předané MV EZFRV a členům PS MV.

Harmonický rozvoj zapomenutého regionu „na konci světa“, na pomezí Čech a Moravy.

- 11.7. 2007 M. Trnávka Správní rada upravila Statut dle posledních známých požadavků a zvolila členy Programové a výběrové komise (PVK). Dále přítomní spolupracovali nad Strategií MAS (kap. 1 – 3, kap. 4, kap. 5 SWOT, kap. 6 strategie, fiche 1 – 6; a nad dalšími kapitolami 7, 9, 10 a 11 výsledek jednání byl rozeslán elektronickou poštou k dalšímu připomínkování. Jednání zahájil a řídil Mgr. Jiří Guth odborný konzultant. Přihlášení se do NS MAS ČR o.s. zástupce Neubauer a Šejnohová.
- 31.7. 2007 M. Trnávka, jednání PVK dotvoření jednotlivých kapitol a finančního plánu MAS MTJ pro LEADER ČR
- 7.8. 2007 M. Trnávka, jednání SR úprava Statutu, odvolání PVK, volba Programového výboru a Výběrové komise.
Vložené jednání Programového výboru, volba předsedy a losování mandátů. Programový výbor odsouhlasil „Záměr MAS“ s jeho finančním plánem.
Pokračování jednání SR, vystoupil předseda PV Ing. Jan Matoušek a seznámil členy Správní rady se „Záměrem MAS“ pro LEADER ČR a doporučil jej odsouhlasit.
- 10.8. 2007 podání „Záměru MAS“ pro LEADER ČR na MZe
- 6.9. 2007 Městečko Trnávka, jednání SR výsledky LEADER ČR 2007
- 2.10. 2007 účast zástupců na Setkání místních akčních skupin Pardubického kraje v Koclířově u Svitav, vystoupení zástupce.
- 30.10. 2007 Městečko Trnávka, , jednání Programového výboru a Výběrové komise; fiche – podmínky LEADER PRV
13. a 14. listopadu – účast zástupců MAS MTJ na Národní konferenci o venkovu v Boskovicích

3.3. Pokud se na zpracování SPL MAS podíleli expertní odborníci, uveďte jejich identifikační údaje a způsob spolupráce.

Region Moravskotřebovsko a Jevíčko dal důvěru své poradenské firmě, s níž má dlouhodobé dobré zkušenosti a požádal ji o pomoc při založení MAS, řízení jejich jednání a administrativní stylizaci dokumentů. Touto firmou je OHGS s.r.o. (17. listopadu 1020, 562 01 Ústí nad Orlicí, IČ 45536899, dále jen „poradce MAS“).

4. Analýza území MAS

4.1. Hodnocení území

4.1.1. Hodnocení území MAS

- Čistota ovzduší a vod (chybí významní průmysloví znečišťovatelé), kulturní krajina ne zcela zničená zemědělskou velkovýrobou (přírodní park Bohdalov – Hartinkov, cca 40 registrovaných významných krajinných prvků a 4 maloplošná zvláště chráněná území).
- Úrodná Malá Haná, ale také nemalé nebezpečí záplav.
- Členitá a zajímavá krajina nabízí neopakovatelné zážitky při aktivním trávení volného času. Území je protkáno hustou sítí značených pěších turistických tras a cyklotras.
- Všechny obce v severní části regionu mají schválenou územně plánovací dokumentaci.
- Probíhá projekt Integrovaný systém nakládání s odpady – Sběrné dvory Svitavska (zahájení realizace 22. 5. 2007), který výrazně zlepšil třídění odpadů v území.
- Dostatečné zásoby (podzemní) vody i přirozená akumulace díky lesům.
- Dlouhá historie a památky, které jsou soustředěné z větší míry v Moravské Třebové (městská památkové rezervace - „Moravské Atény“, cenné renesanční reprezentační budovy i měšťanské domy na náměstí) a Jevíčku (městem od r. 1258). Mimo tato města je ale mnoho památek (vesnických a církevních) spíše zanedbáno.
- Málo služeb pro obyvatele i návštěvníky, soustředěny pouze do obou měst. Některá sportoviště a jiná zařízení pro volný čas (zejména mládeže) jsou ve špatné kvalitě a nedostatečně vybavena.
- Místy slabá údržba veřejných budov a prostranství.
- Málo zhodnocované místní zdroje, zejména dřevní hmota.

4.1.2. Důvod výběru daného území

Historická spolupráce obcí, která v r. 1998 našla výraz v založení Sdružení obcí Moravskotřebovska a Jevíčska. Logickým pokračováním a rozvinutím místních aktivit bylo založení MAS MTJ, jejíž území je totožné s regionem MTJ.

4.1.3. Shodné či styčné charakteristiky území.

- Spolupráce na úrovni sdružení obcí - Region Moravskotřebovska a Jevíčska.
- Tradiční textilní výroba přestala plnit rozhodující roli v hospodářském životě regionu, zejména Moravskotřebovska. Jednou ze současných priorit v rozvoji regionu je proto snaha o získání nových investorů.
- Mezi priority regionu patří úsilí o zvýšení turistického ruchu.
- Jde o území převážně zemědělského charakteru, do jižní části zasahuje úrodná Malá Haná. Zejména v okolí měst a některých dalších obcí působí prvky průmyslu, zastoupeno je i lesní hospodářství a slibně se rozvíjí cestovní ruch.

Harmonický rozvoj zapomenutého regionu „na konci světa“, na pomezí Čech a Moravy.

- Hospodářsky slabý region (usnesení vlády č. 722 ze dne 16.7.2003), málo podnikatelských aktivit.
- Celé území vykazuje vysokou nezaměstnanost, která je nejvyšší v rámci okresu i kraje.
- Nedostatečná dopravní obslužnost a údržba komunikací.

4.1.4. Jaké jsou zvláštnosti území oproti jiným územím.

Území MTJ je součástí historické země Morava, ale od r. 1960 je součástí vyšších administrativních celků považované za české a tak také označováno. Dosud přetrvává napětí mezi administrativní (správní) příslušností na jedné straně (východní Čechy) a historickými, kulturními a dopravními vazbami na straně druhé (Morava).

Trojnásobná marginalita: region leží na okraji okresu Svitavy, Pardubického kraje (dokonce na „trojmezí“ Pardubického, Olomouckého a Jihomoravského kraje) a historické země Morava. I sami jeho obyvatelé ho někdy charakterizují jako „zapomenutý region na konci světa, na pomezí Čech a Moravy“. Z hlediska rozvoje to je ambivalentní výhoda a zároveň nevýhoda. Do krajských center je to podobně daleko.

Geografická charakteristika

Geograficky je tento region oddělen od zbytku okresu Svitavy Hřebečským hřebenem.

MAS MTJ leží v relativně členitém terénu, který tvoří Svitavská pahorkatina vytvářející tzv. hřbety. Střed a západní hranice tvoří klidný průběh terénu severně od Moravské Třebové. V jižní části do území MAS MTJ zasahuje úrodná oblast tzv. Malé Hané. Nadmořská výška území kolísá od cca 300 m.n.m.(oblast Malé Hané) po cca 650 – 683 m n.m. (na hřbetech Svitavské pahorkatiny v oblasti Hraničního lesa). Ze severovýchodu odvádí vodu Moravská Sázava, z jihu a střední části Třebůvka. Řeky tvoří přítoky řeky Moravy a její vody tečou až do Černého moře.

4.2 Zdroje území pro realizaci SPL (jaké možnosti dané území má nebo jaké je možné generovat)

4.2.1. Lidské zdroje

- Pracovní síla nezaměstnaných (cca 920 mužů a 860 žen); vzdělání nezaměstnaných je základní nebo střední odborné. (ÚP Svitavy leden 2007)
- Perspektiva díky nižšímu průměrnému věku než má kraj nebo okres.
- Chráněné dílny pro zapojení hendikepovaných, ÚP Svitavy podpořil 6 pracovišť v roce 2006
- Podpora vytvořených míst pro veřejně prospěšné práce, v roce 2006 bylo zřízeno 425 míst
- ÚP Svitavy je zapojen do projektu Příprava na práci v Pardubickém kraji, na území MAS MTJ realizuje rekvalifikační kurzy pro nezaměstnané hrazené z EU fondů

4.2.2. Finanční zdroje

- 1) Mnoho záměrů, které byly dodány do kontejneru projektů MAS MTJ jsou dlouhodobě připravované projekty, kde žadatelé počítají s vlastními prostředky nebo možnostmi půjček od finančních ústavů.
- 2) Dalším významným zdrojem při kofinancování jsou připravované krajské dotační programy pro obce a další subjekty.
- 3) Daňová výtěžnost, jež je svázána se sídlem zaměstnavatelů, zaměstnanců a dalších subjektů s daňovou povinností, je relativně nízká, ale nezanedbatelná.
- 4) V rámci dlouhodobé strategie cestovního ruchu, kterou realizuje Region Moravskotřebovska a Jevíčska mj. i s dotací Pardubického kraje, je podporována např. také organizace „Biskupického Kaléšku“, akce s významem přesahujícím hranice kraje a s účastí také hostů ze zahraničí

Vybrané projekty realizované na území MAS Moravskotřebovska a Jevíčsko s podporou dotačních programů:

Projekty SAPARD

Víceúčelový obecní dům ve Vranové Lhotě – jedná se o rekonstrukci nevyužitého objektu pro drobné služby a život v obci : pošta, knihovna, kadeřnictví, obchod, veřejný internet a společenská místnost. Investor: Obec Vranové Lhota.

Multifunkční objekt v Jaroměřicích – rekonstrukce objektu v centru obce s využitím pro lékařskou ordinaci, kadeřnictví, kosmetiku a bytovou jednotku, knihovnu... Investor: Obec Jaroměřice.

(zkušenosti s realizací Ing. V. Antošovský a starosta obce)

Rekonstrukce zámku v Jevíčce – vybudování společenského, kulturního a vzdělávacího centra Malé Hané

Projekty SROP

Informační a komunikační propojení Regionu Moravskotřebovska a Jevíčska (opatření 2.2. SROP)

Vybudování bezdrátové sítě vysoko rychlostního internetu, 31 míst veřejného internetu s vybavenými počítači a perifériemi, došlo k připojení podniků a veřejná zařízení (obecní úřady, knihovny, školy...). Investor: svazek obcí Regionu Moravskotřebovska a Jevíčska. Celková částka přesáhla 8 mil Kč

Podpora regionálních a místních služeb cestovního ruchu (4.1.2. SROP)

Grantové schéma Pardubického kraje, jedná se o podporu neinvestičních akcí pro rozvoj CR a produktů v Regionu MTJ. Žadatelem byl Region Moravskotřebovska a

Harmonický rozvoj zapomenutého regionu „na konci světa“, na pomezí Čech a Moravy.

Jevíčska. Celková částka přes 2 mil. Kč, na projektu se podílely také obce a soukromý sektor.

Integrovaný systém nakládání s odpady - sběrné dvory Svitavska

Předmětem projektu je vytvoření infrastruktury a technického zázemí pro nakládání s odpady na území okresu Svitavy (s drobnými přesahy okresu). Do projektu jsou zapojeny všechny obce (MAS MTJ), aktivně spolupracuje společnost LIKO SVITAVY a.s., která se bude podílet na provozní fázi projektu. Byla přislíbena dotace z OP Infrastruktura, investorem je Mikroregion Svitavsko, spolupracuje Region Moravskotřebovska a Jevíčska.

4.2.3. Hospodářské zdroje

Historie

- Základ před rokem 1945: hlavně zemědělství a lesnictví, z průmyslu přádely a tkalcovny. Také základní dopravní infrastruktura.
- V období centrálně plánované hospodářské politiky státu (1945 – 1990) přesun ze zemědělství do průmyslu, především textilního. Průmyslová zemědělská velkovýroba místy podstatně zhoršila kvalitu půdy a snížila ekologickou stabilitu krajiny.
- Hospodářský vývoj po roce 1990 přinesl pokles průmyslové výroby se snížením zaměstnanosti v řadě tradičních průmyslových podniků, především textilního průmyslu, které představovaly významné zaměstnavatele. U obou měst se podařilo založit průmyslové zóny.

Průmysl

Převážná část průmyslové výroby je soustředěna do Moravské Třebové, Jevíčka a několika dalších obcí (např. Vranová Lhota, Linhartice, Gruna, Třebořov, Březina, Rozstání).

Lze hodnotit, že množství průmyslu je celkově malé, je poznamenáno z období plánované hospodářské politiky státu (1945 – 1990) kdy byl velkou mírou zastoupen **textilní průmysl**. Ten odebíral surovinu ze zemědělství a dával práci velkému množství zaměstnanců, zejména žen. S otevřením se světu textilní průmysl zadusil zejména masivní dovoz zboží.

Zástupcem tohoto odvětví je firma HEDVA a.s. Moravská Třebová. Další dva významní zaměstnavatelé z tohoto oboru SVITAP J. H. J. spol. s r. o. a Fibertex, a.s. mají závody v okresním městě Svitavy. Výroba těchto firem se přizpůsobila trhu a produkují výrobky pro automobilový, nábytkářský, stavební průmysl a další např. pro průmyslovou filtraci nebo zahrádkáře.

Do přehledu firem z oblasti textilního průmyslu lze uvést také Automotive Safety Components International s.r.o. (ASCI). Firma působí v Jevíčku (930) a vyrábí airbagy pro mnoho automobilových značek celého světa.

Strojírenství je zastoupeno firmami Armaturka, Vranová Lhota, a.s. (190), TONER s.r.o. (160) a PONAS - Linhartice s.r.o. (100).

Výrobou plastů se zabývá firma REHAU s.r.o. (260) dodávající zboží pro automobilový průmysl.

Energetika, plynárenství, vodní hospodářství: VHOS, a.s. Moravská Třebová (185) zajišťující služby v oblastech vodovodů a kanalizací.

Stavebnictví: firma Ing. Jan Matoušek (130) působící v Jevíčku

Harmonický rozvoj zapomenutého regionu „na konci světa“, na pomezí Čech a Moravy.

Zdravotnictví: Odborný léčebný ústav Jevíčko (165), Nemocnice následné péče Moravská Třebová (145).

Zaměstnavatelé

Největší významné podniky v oblasti MAS MTJ se sto a více zaměstnanci:

Potravinářský průmysl významná firma je MILTRA B s.r.o. z Městečka Trnávky (220), Moravec - pekárny s.r.o. z Moravské Třebové (145). V sousedství regionu působí firma RABBIT Trhový Štěpánov a.s. zaměstnávající 110 pracovníků.

Textilní průmysl prošel velkým útlumem výroby a je zastoupen firmou HEDVA a.s. Moravská Třebová (410). Další dva významní zaměstnavatelé tohoto oboru mají závody ve Svitavách: SVITAP J. H. J. spol. s r. o. (800) a Fibertex, a.s. (245).

Dřevozpracující průmysl velká firma WOODEX CZ, a.s. ukončila svoji výrobu v Jevíčku a další firmy z tohoto oboru je třeba hledat mimo region.

Výroba plastů : firma REHAU s.r.o. (260) dodávající zboží pro automobilový průmysl.

Strojírenství je zastoupeno firmami Armaturka, Vranová Lhota, a.s. (190), TONER s.r.o. (160) a PONAS - Linhartice s.r.o. (100), DIU Jevíčko, ERGO Chornice

Ostatní zpracovatelský průmysl: do tohoto segmentu je zařazována nadnárodní firma Automotive Safety Components International s.r.o. (930) působící v Jevíčku.

Energetika, plynárenství, vodní hospodářství: VHOS, a.s. Moravská Třebová (185) zajišťující služby v oblastech vodovodů a kanalizací.

Stavebnictví: významná regionální firma Ing. Jan Matoušek (130) působící v Jevíčku

Zdravotnictví: Odborný léčebný ústav Jevíčko (165), Nemocnice následné péče Moravská Třebová (145).

Zemědělství

Je třeba zdůraznit, že zemědělská prvovýroba byla základním hospodářským prvkem v této oblasti. V několika vlnách po roce 1990 docházelo k útlumu zemědělské produkce. S potlačenou produkční funkcí se otevírá možnost výroby energetických plodin a zejména funkcí údržby a ochrany kulturní krajiny.

Celková analýza zemědělství v regionu vychází z následujících skutečností:

Přírodní podmínky pro zemědělskou výrobu jsou zde převážně příznivé – nadmořská výška území kolísá od cca 300 m.n.m. (oblast Malé Hané) až po nejvyšší vrcholy cca 650 – 683 m.n.m. (na hřbetech Svitavské pahorkatiny v oblasti Hraničního lesa), ráz členité pahorkatiny s relativními výškovými rozdíly od 75 – 150 m.

Celková produkční schopnost zemědělské půdy je v daných přírodních podmínkách příznivá, do jižní části zasahuje oblast tzv. Malé Hané.

Klimatické poměry – průměrná roční teplota je 7,5 °C a 670 mm srážek, nejpříznivější klima je v jižní části tvořené Malou Hanou, severní a střední část je chladnější. Rozdíly však nezpůsobují významné regionální diference v úrodnosti půdy a zemědělských plodin. Oblast MTJ z hlediska přírodních podmínek má pro zemědělskou výrobu relativně dobré podmínky.

Harmonický rozvoj zapomenutého regionu „na konci světa“, na pomezí Čech a Moravy.

Rizika a nepříznivé faktory zemědělské výroby:

- půdní eroze zejména u velkých bloků orné půdy (pozůstatek z minulosti), projevující se především při extrémních výkyvech počasí velká sucha nebo deště
- postupně se zhoršující ekonomické výsledky zemědělských podniků, důsledek útlumu výroby potravin – produkční funkce zemědělské výroby
- nedokonale stabilizované vlastnické a uživatelské vztahy k zemědělské půdě – možnost nákupu zemědělské půdy subjekty ze zahraničí (možnosti neprůhledné změny vlastnictví půdy a možností vysávání dotací)

Silné stránky a příležitosti zemědělské výroby:

- v regionu stále existuje tradice zemědělského využití krajiny, pozitivní vztah k půdě u převažující části populace a relativně vysoká flexibilita zemědělců
- velmi dobrá soustava vodních zdrojů vytvářející podmínky pro kvalitní vodní režim oblasti
- dobrá kvalitativní úroveň životního prostředí, atraktivní krajina doplněná kulturními a přírodními zajímavostmi představuje v souhrnu výjimečný potenciál pro agroturistiku,
- přínosem může být využití současného zájmu o wellnes pobyty s agroturistikou, jejich propagace a kvalifikace/rekvalifikace farmářů, alternativy vzájemného propojení těchto aktivit,

Zemědělské firmy hospodařící subjekty v oblasti MAS MTJ

Přehled je uveden v tabulkové příloze pod názvem „Přehled organizací působících v zemědělství“. Asi 60 % zemědělských podniků je možno považovat za ekonomicky stabilizované. Mezi nejdůležitější zaměstnavatele v zemědělství patří níže uvedené *právnícké osoby*. Celkem 12 PO (akciové společnosti, s.r.o. a zemědělská družstva) obhospodařují asi 18 000 ha zemědělské půdy. Průměrná výměra činí 1487 ha. Tyto právnícké osoby zaměstnávají asi 600.

Vedle těchto uvedených společností hospodaří v oblasti Moravskotřebovska a Jevíčka 42 zemědělců – *fyzických osob*, které obhospodařují zemědělskou půdu o výměře od 1 do 500 ha, v celkové výměře 2500 ha. Průměrná výměra je 60 ha. Zaměstnávají minimum pracovníků. Ve většině farem pracuje pouze majitel a rodinní příslušníci.

Právnícké osoby:

- AGRO Kunčina a.s.
- AGRONA Staré Město, a.s.
- ARNOŠTOV s.r.o.
- Hanácká zemědělská společnost Jevíčko a.s.
- HŘEBČÍN-R s. r. o.
- Chornická z. o. s., a. s.
- ČESKOMORAVSKÁ OBCHODNÍ SPOLEČNOST, s.r.o.
- PAVLÍK a spolčníci s.r.o.,
- Zemědělská společnost Městečko Trnávka, a.s.
- Zemědělské družstvo vlastníků Třebařov
- ZEMOS KŘENOV s.r.o.
- ZOS Rychnov na Moravě s.r.o.

Harmonický rozvoj zapomenutého regionu „na konci světa“, na pomezí Čech a Moravy.

Na území MAS MTJ působila jediná významná společnost zapracovávající dřevěnou hmotu WOODDEX CZ, a.s. Jevíčko, která zaměstnávala až 270 pracovníků. V současnosti je tato firma v úpadku.

Na zemědělskou prvovýrobu navazuje **potravinářský průmysl**, který je zastoupen především firmou MILTRA B s.r.o. Městečko Trnávka s cca 220 zaměstnanců. Společnost se zabývá zpracováním mléka a výrobou sýrů. Dále lze jmenovat Moravec - pekárny s.r.o. Moravská Třebová (145) a RABBIT Trhový Štěpánov a.s., s pobočkou nedaleko Jevíčka, zaměstnávající cca 110 pracovníků, která vedle zemědělské prvovýroby také zpracovává masné výrobky.

Hodnocení

Celé území od roku 1998 po změnách, které nastaly (ztráta trhů textilního průmyslu, otevření se dovozu ze zahraničí a další). Vliv měly i změny v dalších odvětvích, které přinesla restrukturalizace a privatizace ekonomiky státu. Území Moravskotřebovska a Jevíčska se stalo jednou z oblastí, která měla jednu z nejvyšších nezaměstnaností v Pardubickém kraji. V roce 2003 byl celý Svitavský okresu definován jako „Hospodářsky slabý region“.

Vysoká míra nezaměstnanosti je zapříčiněna nedostatečným množstvím pracovních příležitostí v rozumné vzdálenosti od bydliště obyvatel. Dalším důvodem vyplývajícím ze statistik Úřadu práce ve Svitavách je nižší vzdělanostní úroveň žadatelů o zaměstnání než je v pracovních příležitostech. Část obyvatelstva vyjíždí za prací mimo okres i kraj (lepší dopravní spojení s Jihomoravským krajem). Výsledkem této situace je postupné snižování počtu obyvatel kdy od roku 2001 do roku 2006 ubylo 485 obyvatel celého území.

Harmonický rozvoj zapomenutého regionu „na konci světa“, na pomezí Čech a Moravy.

Mapka území působnosti MAS, se shoduje s působností Regionu Moravskotřebovsko a Jevíčko.

Harmonický rozvoj zapomenutého regionu „na konci světa“, na pomezí Čech a Moravy.

4.2.4. Krajina

Na území MAS MTJ je 48 významných krajinných prvků což je asi 1/3 rozlohy. Evropsky významná lokalita soustavy Natura 2000

- Rychnovský vrch - 353 ha

Rekapitulace významných krajinných prvků je tato :

Přírodní park Bohdalov- Hartinkov: celková výměra 6 265 ha, založení 1.6.1996, nachází se na celém k.ú. obcí Vysoká, Hartinkov a částech k.ú. obcí Chornice, Březinky, Vrážné a Vranová Lhota. Tímto parkem protéká říčka Třebůvka, jejíž prameniště a střední část až po soutok s Jevíčskou patří do svitavského bioregionu. Na tomto úseku vodního toku Třebůvky jsou dva rybářské revíry s pstruhovou a mimo pstruhovou vodou, které obhospodařuje MO ČRS Moravská Třebová.

V oblasti **Jevíčska** bylo registrováno **10 botanicky významných krajinných prvků** (2 lokality u Bělé u Jevíčka, 5 lokalit u obce Březinky a po jedné v Křenově, Šnekově - Březina a Zadním Arnoštově – Jevíčko).

V oblasti **Moravskotřebovska** bylo registrováno **38 botanicky významných krajinných prvků** (4 lokality v Linharticích, 17 lokalit u Rychnova na Moravě, 5 lokalit v Petrušově – Staré Město, po 2 lokalitách ve Starém Městě, Třebaňově a Koruně a po třech lokalitách v Pěčíkově – Městečko Trnávka a ve Vranové Lhotě).

Přírodní památka Hradisko, k.ú. Staré Město, s výměrou 26,4 ha, představuje rozsáhlý lesní komplex s výskytem chráněných a ohrožených druhů vyšších rostlin. Lze zde nalézt i zbytek slovanského hradiště.

Přírodní památka Pod skálou nacházející se na k.ú. Mladějov, Nová Ves o rozloze 21,1 ha, zahrnující bohaté lesní porosty s četnými skalními ochozy.

Přírodní rezervace Dlouholoučské stráně nacházející se na k.ú. Dlouhá Loučka, o celkové výměře 60 ha, s opukovými stráněmi s rozsáhlými polopřirozenými společenstvy vyšších rostlin na extenzivních loukách a v lesích.

Přírodní rezervace Rohová nacházející se v k.ú. Dlouhá Loučka (výměra 28 ha) tvoří významnou nadregionální lokalitu zachovalých přirozených a polopřirozených porostů květnatých bučin a suťových lesů s výskytem řady chráněných a ohrožených druhů rostlin a živočichů.

Památné listnaté stromy (lípa, dub) v lokalitách Moravská Třebová, k.ú. Vranová Lhota a k.ú. Biskupice.

Ochrana významných krajinných prvků je zde zajištěna ze zákona č. 114/1992 Sb. o Ochrane přírody a krajiny, týkající se respektování omezení využití území. Z konkrétního opatření z hlediska ochrany přírody jsou realizována opatření na zlepšení kvality povrchových vod doplněním technologie úpravy odpadních vod od sloučenin fosforu v ČOV Moravská Třebová a ČOV Městečko Trnávka. Dále se jedná o obnovu migrační prostupnosti Třebůvky stavbou rybích přechodů, zajištění průchodnosti břehů tak, aby vodní tok plnil funkci biokoridoru.

Celková výměra lesní půdy v MAS MTJ dle údajů ČSÚ, oddělení Svitavy dosahuje 15 264 ha, výměra lesů okresu Svitavy je jedna z nejvyšších v Pardubickém kraji. Většina lesní půdy je ve vlastnictví státu, odborný dohled a hospodaření zajišťují Lesy ČR, LS Svitavy s výjimkou k.ú. Jaroměřice, kde se nachází největší soukromý lesní majetek. Lesní

Harmonický rozvoj zapomenutého regionu „na konci světa“, na pomezí Čech a Moravy. porosty v oblasti Moravské Třebové jsou určeny především pro těžbu dřeva, ve spádových lokalitách Jevíčska slouží lesní pozemky také k chovu srnčí, mufloní a černé zvěře a drobné zvěře. Výrazné je využití lesních porostů pro rekreační účely.

Chráněné oblasti na území MAS Moravskotřebovska a Jevíčska

4.2.5. Cestovní ruch a rekreace

Území MAS Moravskotřebovsko a Jevíčko má značný potenciál pro cestovní ruch a rekreaci. Těží z čisté přírody s vysokým podílem lesů a zajímavým reliéfem krajiny, Svitavské pahorkatiny. V poslední době se v tomto vhodném terénu pro pěší turistiku a cykloturistiku vyznačilo mnoho tras a stezek. Pro přírodní a historické bohatství je tento kraj turisty vyhledávaným a navštěvovaným místem. V úseku Mladějov – Hřebeč se nachází ojedinělá historická technická památka, úzkorozchodná železnice 600 mm s parním provozem a muzeem malých lokomotiv v Mladějově. Skutečnou raritu mezinárodního významu dělá z této železnice skutečnost, že je poslední železniční tratí s tímto rozchodem a parním provozem v celé střední Evropě. Turisticky známým pojmem se stalo libozvučně znějící Městečko Trnávka se zříceninou hradu Cimburka. V celé řadě sídel se nachází mnoho kulturních a historických objektů zapsaných do státního seznamu nemovitých památek, které jsou např. v Jevíčku, Moravské Třebové, Jaroměřicích, Biskupicích, Kunčíně a dalších obcích. Kromě zmíněných památkově chráněných objektů se na celém území regionu nachází stavby hodné pozornosti a ochrany

- tradiční stavby lidové architektury (uzavřené čtvercové statky, menší trojstranné usedlosti charakteristické pro dané území).
- historicky hodnotné veřejné i obytné budovy (fary, školní budovy, některé rod. domky, mlýny včetně náhonů).
- drobná architektura (kapličky), pomníky, kříže a další

Městské památkové zóny v Moravské Třebové a Jevíčku

Počátky města Moravské Třebové sahají do poloviny 13. století. Stavebně-historicky nejceněnější soubory objektů se nacházejí na náměstí T.G. Masaryka a dominuje jim renesanční radnice. Ta byla vystavěna v pozdně-gotickém období a její renesanční podoba vznikla v období přestavby v r 1560. Z renesančního zámku se po požáru v roce 1840 zachovalo arkádové předdvoří (1611- 1618) a portál z r 1492, který je jednou z nejstarších renesančních památek na sever od Alp. Za zmínku stojí rovněž původně gotické, později renesančně a barokně přestavěné domy, z nichž mnohé mají dodnes nádherně klenuté mázhauzy a bohatě zdobené portály. Odtud pochází také označení „Moravské Atény“. Nejtypičtějšími stavbami vrcholného období českého baroka jsou kostel Nanebevzetí Panny Marie a Kalvárie na Křížovém vrchu. Pro své unikátní hodnoty byla Moravská Třebová vyhlášena městskou památkovou rezervací.

Jevíčko – původně osada slovanského původu s mýtem, půdorys města tvoří ojedinělá dodnes zachovalá oválná dispozice s velkým čtvercovým náměstím, v 15. století obeháno hradbami. Jevíčko bylo založeno kolem r 1220 a patří k nejstarším městům ve Svitavském okrese.

Odkaz Santiniho (významného barokního stavitele) je možno najít v Křenově a Jaroměřicích, v podobě církevních staveb.

Výše uvedené lokality samozřejmě nejsou úplným výčtem všech zajímavostí zdejší oblasti, lze tu najít další výtvořiny přírody a člověka, které stojí za zhlédnutí. Jejich propagace je pak východiskem pro zvýšení turistického zájmu o region a klade základ k poznávací a pobytové turistice.

5. SWOT analýza

5.1. Vymezení SWOT analýzy:

Vnitřní analýza - silné a slabé stránky

Siné stránky

- S 1. Kvalitní životní prostředí, velké plochy lesů.
- S 2. Hustá síť kvalitně značených pěších turistických tras a cyklotras.
- S 3. Fungující odpadové hospodářství.
- S 4. Soběstačnost v zásobování vodou a rezervní kapacita zdrojů pitné vody.
- S 5. Kulturně – historické bohatství, městské památkové rezervace v Moravské Třebové a městské památkové zóny v Jevíčku.
- S 6. Uvážlivé hospodaření obcí.
- S 7. Vysoký podíl bydlení v rodinných domech.

Slabé stránky

- W 1. Vysoká nezaměstnanost.
- W 2. Málo podnikatelských subjektů v obcích.
- W 3. Málo udržované veřejné budovy
- W 4. Málo služeb pro cestovní ruch
- W 5. Zanedbanost církevních památek a vesnické architektury.
- W 6. Zeleň a údržba obcí.
- W 7. Nedostatečná vybavenost sportovišť
- W 8. Problematická dopravní obslužnost v okrajových částech MTJ.
- W 9. Dostatečné nevyužívání odpadní dřevní hmoty a další biomasy.
- W 10. Stárnutí obyvatelstva a úbytek obyvatel.
- W 11. Rozlité přívalové vody, záplavy.
- W 12. Problémy s údržbou komunikací.
- W 13. Soupis památek služeb, místních zvyků celoregionální projekty informovanost – celého regionu a dále – přitažení turistů
- W 14. Chátrající (neudržované) obecní nemovitosti – dnešní zvýšené požadavky na nízkou energetickou náročnost budov

Harmonický rozvoj zapomenutého regionu „na konci světa“, na pomezí Čech a Moravy.
PŘÍLEŽITOSTI (O)

- O 1. Čisté životní prostředí bez ekologických zátěží.
- O 2. Příznivé klimatické a vegetační podmínky na většině MAS MTJ.
- O 3. Využití stoupající obliby nových forem rodinné rekreace na venkově (agroturistika, letní byty).
- O 4. Čerpání financí ze strukturálních fondů EU.
- O 5. Využití rozvojových programů Pardubického kraje.
- O 6. Historie a historické památky, nebo např. muzeum úzkorozchodné železnice.
- O 7. Vstup nových investorů a oborů.
- O 8. Potenciál pro rozvoj turistického ruchu - zajímavá a přitažlivá krajina pro aktivní relaxaci.
- O 9. Rozvoj malého a středního podnikání ve venkovském prostoru.
- O 10. Rozvoj ekologických a mimoprodukčních forem zemědělství
- O 11. Rozvoj nových informačních a telekomunikačních technologií.
- O 12. Lepší propagace a zviditelnění místních produktů
- O 13. Udržování místních zvyků a tradic s návazností na místní produkty

Harmonický rozvoj zapomenutého regionu „na konci světa“, na pomezí Čech a Moravy.

HROZBY (T)

- T 1. Nárůst počtu dlouhodobě nezaměstnaných v MAS MTJ.
- T 2. Nepřipravenost na tvorbu projektů splňujících požadavky EU pro spolufinancování z evropských strukturálních fondů.
- T 3. Klesající kupní síla, životní úroveň a další nárůst apatie obyvatel MAS MTJ.
- T 4. Další zhoršování výsledků místní ekonomiky – z důvodu nízkého podílu středních podniků - výrobních a obchodních společností.
- T 5. Další rozevírání „nůžek“ v zemědělství - trvalé cenové disproporce mezi cenami vstupů a výstupů.
- T 6. Neodůvodněné zvyšování nákladů na dopravní obslužnost.
- T 7. Pokračování negativního trendu demografického vývoje, zvyšování podílu obyvatel v neproduktivním věku.
- T 8. Odliv mladých a vzdělaných lidí především z malých vesnic. V budoucnu může být (některých malých obcích) problém sestavit kandidátku do komunálních voleb.
- T 9. Zánik školských zařízení - např. základní školy a mateřské školy v malých obcích.
- T 10. Zvyšování podílu nevyužívaných objektů a objektů sloužících pouze k rekreačnímu využití.

5.2. Metodika SWOT analýzy

5.2.1. Uved'te, jaká byla použita metoda stanovení jednotlivých bodů SWOT analýzy.

SWOT analýza MAS MTJ, byla zpracována týmově spoluprací členů Programového výboru a Výběrové komise MAS. K jednotlivým bodům SWOT analýzy dospěli členové při brainstormingu, využívali vlastní znalost území a dokument vytvořený pro mikroregion.

5.2.2. Uved'te, z jakých zdrojů byly čerpány informace pro SWOT analýzu.

Podkladem byla rozsáhlá SWOT analýza sestavená pro strategický dokument mikroregionu Moravskotřebovska a Jevíčska vytvořeného firmou DHV CR s.r.o. a členy Koordinační skupiny projektu v r 1999. Tento dokument je průběžně aktualizován. Členové využívali vlastní znalosti svého území v kterém žijí a pracují.

6. Strategie

6.1. Priority a cíle

6.1.1. Vymezte konkrétní priority a cíle SPL.

Hlavní podněty pro rozvoj územní působnosti MAS MTJ

Na jednání MAS MTJ byly vybrány tyto priority:

- Podpořit alternativní příjmy zemědělců
- Podpořit rozvoj řemesel a služeb
- Podpořit využití biomasy
- Zvýšit atraktivnost regionu jako místa pro život a turistiku
- Podpořit návštěvnost regionu
- Rekonstruovat prostory pro služby a spolkový život
- Obnovit místní komunikace a doprovodnou zeleň
- Rekonstruovat sportoviště
- Udržovat historické památky

Hlavní cíl (vize):

Harmonický rozvoj zapomenutého regionu „na konci světa“, na pomezí Čech a Moravy.

Cíle a způsob jejich dosažení

Dílčí cíle:

- 1) Sebevědomá, hrdá populace s jasnou identitou, která zná a chrání své kořeny a čerpá z nich nejen sílu, ale i inspiraci.
- 2) Peníze obíhají mnohem víc než dosud uvnitř regionu, dají se tam vydělat i utratit.
- 3) Každý má prostor i určitou veřejnou podporu (povzbuzení, podnícení, podmínky) rozvinout svou podnikavost, solidaritu i schopnost svépomoci (vzájemné pomoci) ať už jako jednotlivec nebo v nějakém spolku.
- 4) Region je podstatně soběstačnější v celkové energetické bilanci.
- 5) Přímo v regionu se víc zhodnocují (zpracovávají) místní zdroje, suroviny a produkty, hlavně dřevo a potraviny.
- 6) Region je atraktivní pro návštěvníky, hlavně pro „měkkou“ turistiku bez poškozování životního prostředí, pro poznávací a delší pobyty, školy v přírodě apod.
- 7) Místní obyvatelé mají co možná příjemný a pohodlný život – i v osadách (místních částech obcí) je vybudovaná a udržovaná základní potřebná infrastruktura (dopravní, vodohospodářská, zeleň, komunikace,...) a ve větších sídlech je veškerá dlouhodobě udržitelná občanská vybavenost a kvalitní služby, včetně zdravotnických.
- 8) Lidé mají „po ruce“ všechny potřebné a užitečné informace a vědomosti (i třeba technologie) v přístupné a užitečné formě, mají se koho zeptat buď přímo v regionu, nebo zprostředkovaně na vysokých školách v Pardubicích, Olomouci, Brně i jinde.

Harmonický rozvoj zapomenutého regionu „na konci světa“, na pomezí Čech a Moravy.

6.1.2. Uved'te vztah SPL ke struktuře PRV – přehledně vybrané osy / opatření / podopatření z PRV, které budou v rámci SPL implementovány

Číslo	opatření	Název fiche	
1.	III.1.2.	Výroba biopaliv	K
2.	III.1.2.	Podpora podnikání	K
3.	III.2.1.1.	Infrastruktura	N
4.	III.2.2.	Předci a předchůdci	N
5.	III.2.1.2.	Snazší život	N
6.	III.1.3.	Vítejte (pěší trasy a hippostezky.)	N
7.	III.1.3.	Agroturistika (ubytování a sport)	K
8.	III.3.1.	Víme, jak na to	N

Strategie MAS je rozčleněna na osm fichí, ve kterých se dají vysledovat souvislosti s mnoha programy obcí i celého Regionu Moravskotřebovska a Jevíčka.

První fiche je zaměřena na zemědělce **Výroba biopaliv** a fiche sedm **Agroturistika**. Tyto fiche vychází z opatření PRV III.1.2. a III.1.3. Z předešle jmenovanéh opatření taktéž vychází (III.1.2.) fiche **Podpora podnikání**, která je zaměřena na podporu malých firem, řemeslníků kteří obohacují služby na venkově.

Fiche **Infrastruktura** (vychází z opatření PRV III.2.1.1.) je koncipována zejména pro obce a další žadatele, kteří mají zájem o zvelebení své obce. Zařazena je fiche **Předci a předchůdci**, která má za cíl ochranu kulturního dědictví venkova, z opatření III.2.2. PRV. Velice žádaná je fiche **Snazší život**, která dává příležitost zejména všem aktivním NNO v obcích a nabízí zajímavou možnost financování jejich projektů. Tato fiche vychází z opatření Občanské vybavení a služby III.2.1.2. Následné dvě fiche vznikly rozdělením jednoho opatření PRV III.1.3. Cestovní ruch, z důvodu zpřehlednění pro žadatele. Názvy fichí jsou **Vítejte** a **Agroturistika**.

Poslední osmou fichí s názvem **Víme, jak na to**, má za cíl vzdělávat místní obyvatele a je z opatření III.3.1.

6.2. Způsob dosahování cílů a priorit

6.2.1. Uved'te jakým způsobem hodláte dosahovat naplnění cílů a priorit.

Pro naplnění cílů a priorit MAS, která si stanovila je stěžejní i když ne jediná možnost realizace nastíněné strategie LEADER v předchozím bodu 6.1. Jinak by MAS chtěla fungovat jako poradenské centrum pro místní, kterým by pomohla najít grantové možnosti při spolufinancování jejich projektů

6.2.2. Jaké předpokládáte dopady SPL a jeho přínosy pro dané území v dlouhodobější perspektivě.

Základním zájmem MAS je zlepšit životní podmínky obyvatel, tak aby nedocházelo k neustálému úbytku obyvatelstva z území. Zejména vyjížděním a vystěhováváním za prací mimo území MAS. Masce jde o pozvednutí zapomenutého regionu „na konci světa“, na pomezí Čech a Moravy. S nahou je do tohoto klidného, historicky a kulturně zajímavého

Harmonický rozvoj zapomenutého regionu „na konci světa“, na pomezí Čech a Moravy. regionu s krásnou krajinou přivést turistický ruch, který by pozvedl prestiž a zaměstnanost v tomto území.

6.2.3. Jak jsou tyto cíle a priority v souladu s trvale udržitelným rozvojem.

Cíle jež jsou popsány v kapitola 6 vychází ze strategií území a tato vize zapadá do snahy a zájmů obcí, měst, Regionu Moravskotřebovsko a Jevíčsko a dalších subjektů působících na tomto území. Provázanost a víceméně jednotný postup zmiňovaných subjektů dává záruku trvalého rozvoje v tomto území.

6.3. Zapojení inovačních prvků

Novým nebo inovačním postupem strategie MAS je spolupráce širokého pole subjektů, kterým jde o zájem celého území a ne jen o zájmy své nebo jednotlivců.

Zapojení inovačních prvků

Hlavní inovační prvky v jednotlivých dílčích cílech Záměru :

- Obrat od diskriminačního pocitu „na konci světa“, na periférii, k budování vlastní identity (daleko od urbanizačních center a hlučícího davu), podpořené konceptem Evropy regionů.
- Uzavírání ekonomických toků je zdánlivě návratem ke středověkému stavu, ale radikálně nově je to reflektováno, racionálně usměřováno a průběžně korigováno v kontextu státu, Evropy a z hlediska paliv i energetiky i celosvětových vazeb. Nově budou interpretovány a rozvíjeny některé relevantní zkušenosti a tradice (družstevnictví a sociální podnikání).
- Směřování k vyšší energetické soběstačnosti i zhodnocování místních zdrojů a surovin má inovativnost v sobě obsaženu imanentně – technologické inovace jsou podmínkou a navíc předpokládáme uvádění na trh nových, specificky místních výrobků.
- Stejně bytostně inovativní je i cíl „vzdělávací“ resp. fiše „Víme, jak na to“.
- Kromě toho především v cílech orientovaných na spokojený život obyvatel a na vytváření podmínek pro jejich aktivity předpokládáme soustavnější využití netradičních způsobů řízení a zapojování veřejnosti. Koneckonců, i samotný přístup LEADER a fungování MAS již je určitou inovací tohoto typu.

6.4. Finanční plán

Transparentní finanční plán včetně zdůvodnění a rozvržení finančních prostředků do let a mezi Fiche v procentickém vyjádření.

Číslo	opatření	Název fiche		%
1.	III.1.2.	Výroba biopaliv	K	10
2.	III.1.2.	Podpora podnikání	K	10
3.	III.2.1.1.	Infrastruktura	N	30
4.	III.2.2.	Předci a předchůdci	N	15
5.	III.2.1.2.	Snazší život	N	20
6.	III.1.3.	Vítejte (pěší trasy a hippostezky.)	N	5

Harmonický rozvoj zapomenutého regionu „na konci světa“, na pomezí Čech a Moravy.

7.	III.1.3.	Agroturistika (ubytování a sport)	K	5
8.	III.3.1.	Víme, jak na to	N	5

Členové Správní rady, Programové výboru a výběrové komise MAS na svých jednáních dospěli k výše nastaveným procentickým alokacím pro jednotlivé fiche. Při výběru fichí a jejich alokací se vycházelo ze SWOT analýzy, preferenčních hlasů členů MAS, ze zájmu o jednotlivé oblasti, množství projektů v „zásobníku projektů“ MAS a znalostí členů MAS. Dále byla zohledněna i připravenost jednotlivých projektů a finančních zdrojů především ve veřejném sektoru a záměrů neziskových organizací.

Finanční zapojení soukromého sektoru respektuje limit dotace daný Programem LEADER, tj. pro ziskový (podnikatelský) subjekt cca 50%. Na jednáních jež se účastnili zemědělci a podnikatelé, byli dohodnuty alokace, k fichím do kterých směřuje tato skupina žadatelů.

Pro rozčlenění finančních prostředků do let slouží následující tabulka. Výsledky jednání jsou následující, u fichí kde je nejnižší 5% alokace bude vypsána jenom v jednom termínu. Pro ostatní fiche jsou počítány dva termíny. Pro první termín s alokací cca 70 % prostředků na fichi, je možné, že to bude více nebo méně v závislosti na kvalitě a připravenosti přihlášených projektů do jednotlivých výzev. Poslední rok 2013 se počítá s výzvou na biopaliva nebo případně na ty fiche kde nedošlo k vyčerpání požadované alokace peněžních prostředků.

Finanční plán, rozvržení do let a mezi jednotlivé Fiche.

Číslo	Název	rok					
		2008	2009	2010	2011	2012	2013
1.	Výroba biopaliv				X		X
2.	Podpora podnikání			X		X	
3.	Infrastruktura	X			X		
4.	Předci a předchůdci			X			
5.	Snazší život		X			X	
6.	Vítejte (pěší trasy a hip.stezky)			X			
7.	Agroturistika (ubytování a sport)					X	
9.	Víme, jak na to		X				

6.5. Integrovaná strategie území (celková strategie)

Pro území MAS MTJ, existuje průběžně aktualizovaný „Strategický plán rozvoje regionu Moravskotřebovska a Jevíčska“, původně zpracovaný už v roce 1999 (DHV CR, s.r.o). To je svého druhu integrovaná strategie území a vznikající SPL je považován jednak za její konsolidovanou aktualizaci v oblasti sociálně ekonomických charakteristik a SWOT analýzy, jednak za tématickou výšeč návrhové části, danou obsahem fiší. Právě zkušenost obcí Regionu Moravskotřebovska a Jevíčska (dále jen „MTJ“) se zpracováním integrované strategie území mikroregionu se stala jedním z východisek vzniku MAS MTJ. Do té doby obce spolupracovaly na dílčích projektech i na strategickém rozvoji především v rámci dobrovolného svazku obcí.

MAS má zpracován dokument SPL, zatím o dalším dokumentu, který by byl zaměřen na jinou problematiku nebo jiné cíle neuvažovala.

Harmonický rozvoj zapomenutého regionu „na konci světa“, na pomezí Čech a Moravy.

6.6. Monitoring naplňování cílů SPL

Uveďte návrh min. 5 monitorovacích indikátorů a jejich výstupních hodnot, které budou sloužit k hodnocení míry plnění realizace SPL a stanovování bonusů. Tyto indikátory stanovuje sama MAS a nemusí být v souladu s indikátory stanovenými v PRV. Výstupní hodnoty pro každý indikátor stanoví MAS jako plánovaný stav pro konec roku 2009 (pro 2.kolo příjmu MAS konec roku 2010). Dále bude MAS tyto indikátory včetně jejich výstupních hodnot stanovovat pro každý rok. Míra, do jaké byly indikátory naplněny, bude sloužit pro stanovení bonusu pro rok následující. MAS může, v závislosti na naplňování cílů SPL v časové ose, stanovit pro jednotlivé roky různé indikátory.

V případě výběru SPL bude vybráno 5 indikátorů pro každý rok realizace SPL (pouze první dva roky budou hodnoceny společně).

7. Partnerství MAS

7.1. Historie MAS

(Seznam členů/partnerů místní akční skupiny se předkládá na samostatné příloze – viz. Příloha č. 8 k těmto Pravidlům.)

7.1.1. Uveďte historii vzájemné spolupráce, resp. jak vznikalo partnerství mezi subjekty, na základě jakých kritérií docházelo k volbě partnerů. Jakým způsobem oslovovala MAS veřejnost a jednotlivé sektory, cílové či zájmové skupiny.

Základy byly dány na jednáních na úrovni svazku obcí, které proběhly v květnu a červnu 2006. Na těchto jednáních byli vytipováni podnikatelé a další aktivní lidé z území a pozváni na první setkání v Moravské Třebové. Počátky vzniku MAS byly položeny na setkání zástupců obcí, podnikatelů a dalších významných subjektů z regionu. Toto setkání se uskutečnilo 20.6.2006 v jednací síle městského úřadu Moravská Třebová. Na tomto setkání byla dohodnuta širší spolupráce mezi sektorová. Byl zvolen název MAS, který vychází z názvu mikroregionu na kterém MAS vznikla. Taktéž byl ustaven přípravný výbor podnikatelů ve složení Věra Kaderková, František Václavek a David Novák. Zástupcem obcí byl jmenován pan Václav Neabauer, starosta Městečka Trnávky.

Další postup byl v režii přípravného výboru který se sešel 22.6. a 26.6.2007 v Biskupicích. Členové jednali s dalšími potencionálními členy vznikající MAS. Práce přípravného výboru vyvrcholila setkáním všech potencionálních členů 29.8. 2006 v Městečku Trnávce. Na tomto setkání byl přítomen právník JUDr. Václav Felgr, který vysvětlil a zhodnotil možnosti právních forem, pro založení MAS. Dále byli přítomni zástupci konzultační firmy OHGS s.r.o. (ing. Karel Hartman a ing. Vladimír Hofrichter), která byla vybrána pro pomoc při tvorbě a fungování MAS Moravskotřebovsko a Jevíčsko. Na setkání byla vybrána právní forma (o.p.s.) a dále za účasti právníka byla provedena administrativní příprava pro založení společnosti.

7.1.2. Popište propojení veřejného a soukromého sektoru v souvislosti s historií MAS, a jak docházelo k rozšíření propojení.

Na venkově soukromý a veřejný sektor má k sobě velmi blízko z důvodu spolupráce na mnoha úrovních. Podnikatelé a starostové mají za sebou mnoho společných jednání. Lidé

Harmonický rozvoj zapomenutého regionu „na konci světa“, na pomezí Čech a Moravy. v obcích se znají, mnohdy chodili do stejné školy, sdružují se ve stejných organizacích, jejich děti chodí do stejné školky, školy nebo se setkávají na společenských akcích (např. plesy, koncerty atd.).

Někteří aktivní lidé jsou přímo zastupitelé a hájí v rozumné míře zájmy obou stran, které zastupují. Zemědělci například poskytují i některé služby obcím např. zimní údržba komunikací, někde to je i údržba příkopů v průběhu roku a další. Obce a NNO pořádají společné akce pro oživení společenského života v obci. Například NNO mají uzavřen dlouhodobý pronájem s obcí na užívání obecních prostor (klubovny, hřiště, tělocvičny nebo další). Společenské organizace většinou žádají o příspěvek na činnost svou činnost obce.

V souvislosti s vytvořením MAS se vytvořily užší vztahy mezi jednotlivými představiteli rozdílných sektorů. Na setkáních dochází k úzkému kontaktu a navázání bližších vztahů na základě komunikace a výměny informací.

7.1.3. Datum vzniku MAS

Formování MAS začalo v průběhu léta 2006 a zapsání společnosti Rejstříku obecně prospěšných společností při Krajském soudu v Hradci Králové na pobočce Pardubice došlo 7.12.2006. Zakladatelská smlouva byla podepsána dne 17.10.2006.

7.2. Zapojení partnerů do přípravy SPL

7.2.1. Úloha a odpovědnost jednotlivých subjektů při zpracování SPL

Odpovědnost a úloha subjektů při vytváření SPL je možno rozdělit na vnitřní zpracovatele a vnější subjekty, které ovlivnily zacílení SPL.

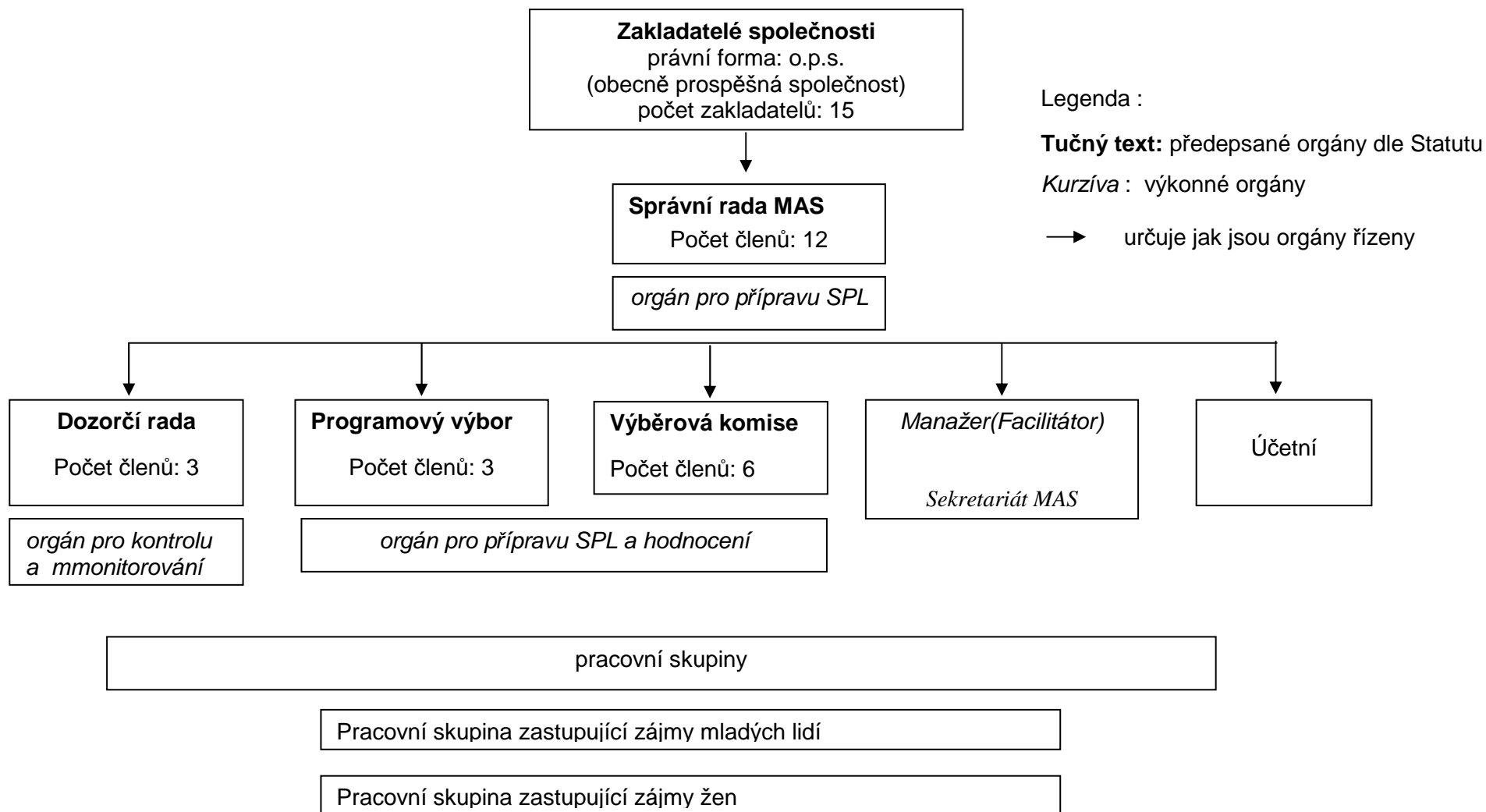
Mezi vnějšími subjekty jsou tvůrci projektových záměrů, kteří naplňovali „kontejner projektů“. Sběr projektů nebyl úzce zaměřen a proto ve svém důsledku sloužil k orientaci a výběru opatření pro vytvářené fiche. Dále tyto vnější subjekty pomocí připomínek na veřejných setkáních nebo pomocí dalších možností např. telefonicky, e-mail nebo konzultací s členem, zástupcem MAS předávali podněty pro tvorbu SPL.

Vnitřní tvůrci SPL jsou členové MAS, kteří mají konkrétní práva a povinnosti jež jsou zakotvena ve Statutu MAS. Na základě tohoto Statutu je pro lepší představivost graficky vypracováno organizační schéma, které má naznačeno i umístění pracovních skupin. Do tvorby a zpracování strategických dokumentů MAS byli zapojeni všichni členové odpovědnost je rozdělena takto :

orgánem pro přípravu SPL je Správní rada MAS v součinnosti s programovým výborem a výběrovou komisí. Programový výbor a výběrová komise zpracovávala zejména programovou část strategie, s postupem výběru projektů. Toto rozdělení nelze vzít doslovně, protože se práce orgánů mnohdy potkávaly a některé dokumenty připravovali společně.

Orgánem pro hodnocení je Výběrová komise. Dozor nad realizací SPL leží na Dozorčí radě, jakož nejvyšším kontrolním orgánem

Organizační schéma MAS Moravskotřebovsko a Jevíčko o.p.s.



7.2.2. Účast jednotlivých partnerů na projednávání SPL

SPL byl projednáván na schůzkách a nadále konzultován e-mailovou formou. Informace o zapojení se do procesů a postup vývoje tvorby SPL je popsán v předcházející kapitole 3.2.

7.2.3. Předpoklad vývoje spolupráce v budoucím období

Spolupráce členů MAS bude probíhat i nadále v budoucnu, intenzita této spolupráce bude závislá na několika faktorech. Prvním a nejdůležitějším faktorem jistě bude výsledek výběru MAS které budou podpořeny na programovací období 2007 – 2013. Jestli MAS MTJ bude mezi vybranými, spolupráce se bude odvíjet od Strategie MAS, jejího finančního plánu a práv a povinností členů MAS které jim vyplývají ze Statutu MAS.

V případě nepodpoření MAS bude spolupráce členů MAS utlumena, ne však úplně přerušena. Nadále MAS bude fungovat jako informační a poradenské centrum pro své území.

7.3. Vztah k obyvatelstvu

7.3.1. Jaké byly vyvinuty snahy o zapojení obyvatel do MAS a její činnosti?

Snahu o zapojení obyvatel vyvíjeli starostové před i po vzniku přípravného výboru, kdy starostové měli za úkol projednat možnost práce ve vznikajícím uskupení na podkladech programu LEADER. Šlo jim o to, aby byla zastoupena i jejich obec v tomto uskupení. Dalším motivem byla možnost mít nejčerstvější informace z jednání MAS. Další velkou snahou o zapojení obyvatel z území byla práce přípravného výboru, který oslovoval aktivní občany a nabízel jim možnost práce ve vznikající místní akční skupině.

Před volbou Programového výboru a Výběrové komise byli osloveni zakladatelé, členové správní rady, dozorčí rady, obce nebo města ležící v území působnosti o.p.s., regionu Moravskotřebovsko a Jevíčsko, podnikatelé a neziskové organizace, které měli možnost navrhnout svého zástupce do těchto orgánů.

Jinak členem MAS je možno se stát při podání přihlášky správní radě viz. kapitola 7.4.1. (Jakým způsobem lze vstoupit do MAS).

7.3.2. Jak byly zjišťovány potřeby místního obyvatelstva?

Počáteční období souvisí s vlastní přípravou Strategie MAS, která vznikala na konci roku 2006. V tomto období potřebovala místní akční skupina získat co nejvíce podnětů od cílových skupin tak, aby tyto podněty mohly být zapracovány do strategie MAS, a aby se tím v co největší míře eliminovalo nebezpečí, že nebude dostatek vhodných projektů a žadatelů. V rámci tohoto období jsme používali tyto prostředky:

- Setkání zástupců všech obcí a dalších aktivních občanů, zástupců různých cílových skupin. Na tomto setkání došlo k vysvětlení principů metody LEADER a představení záměrů, které by MAS chtěla včlenit do své Strategie.
- Předběžná výzva k sběru projektových záměrů - všechny obce byly požádány o spolupráci, vyvěšení výzvy na svých úředních deskách, případně v dalších médiích, obecní zpravodaj (občasník), web obce nebo v ústním podání především členů MAS (setkání organizací, spolků, zastupitelstev a další). Součástí sdělení byl odkaz na stránky MAS, kde jsou veškeré informace. Občané byly seznámeni se strategií MAS, byla jim nabídnuta možnost spolupráce a registrace vlastních projektů.

Harmonický rozvoj zapomenutého regionu „na konci světa“, na pomezí Čech a Moravy.

- Zpravodaje - přehledný výčet v příložené příloze Publicita
- Letáky - přehledný výčet v příložené příloze Publicita
- Tisková zpráva do novin Svitavský deník Publikováno v pátek 15.6.2007 náklad 7 500 výtisků

7.3.3. Jak je informováno obyvatelstvo o MAS, o SPL?

Kanálem pro informování obyvatelstva jsou zejména webová prezentace, kterou lze navštívit z odkazu který je na stránkách regionu Moravskotřebovsko a Jevíčko. Tato možnost byla zvolena z důvodu časté návštěvnosti těchto stránek zejména místními obyvateli.

Dalším kvalitním informačním zdrojem je regionální zpravodaj, který vychází pro 7 obcí jižní části území. Redaktorkou tohoto zpravodaje je členka Správní rady MAS MTJ Bc. Dagmar Vomelová, která pravidelně publikuje nové informace o MAS.

Obsah této kapitoly je taktéž popsán v předešlé kapitole 7.3.2. na kterou navazuje. Pro dotvoření obrazu publicity je v příloze obsáhle a graficky znázorněna informace o informování obyvatelstva.

7.4. Otevřenost MAS

7.4.1. Jakým způsobem lze vstoupit do MAS?

Členství v MAS je upraveno v čl. IX odst.1) Statutu o.p.s.:

„Pro potřeby programů typu LEADER se za členy považují:

- a) právnické osoby, pokud jejich statutární nebo pověřený zástupce je členem některého orgánu MAS
- b) fyzické osoby, které jsou členy některého orgánu MAS a nezastupují žádnou právnickou osobu.
- c) zakladatelé Společnosti
- d) noví členové přijatí dle Statutu čl. IV, bod 16, písmene h).“

a rozšiřování se týkají písm. a), b) a c).

Orgány MAS Správní radu a Dozorčí radu jmenují zakladatelé společnosti. Další orgány programový výbor a výběrovou komisi, jejich členy jmenuje správní rada o.p.s., a to na návrh zakladatele, člena správní rady nebo člena dozorčí rady, obce nebo města ležícího v území působnosti o.p.s., regionu Moravskotřebovsko a Jevíčko, podnikatele a neziskové organizace, které mají v území působnosti o.p.s. sídlo nebo v tom území činných, apod. Tedy v zásadě kohokoliv se zájmem o problematiku a kvalifikací. Pro výjimečné případy, kdy uchazeč o členství se nechce nebo nemůže aktivně podílet na práci i rozhodování, navíc existuje možnost přijetí dalších členů MAS (bez členství v orgánech) přímo rozhodnutím správní rady.

Zvolený přístup a postup je administrativně nenáročný a do dané právní formy (o.p.s.) vnáší dodatečnou otevřenost a pružnost.

7.4.2. Jaké skupiny členů/partnerů mohou vstoupit do MAS?

Jak je zřejmé z předešlého odstavce pro vstup člena do MAS nejsou kladeny žádné administrativní překážky. Členem MAS se může stát každá fyzická osoba starší 18ti let s trvalým bydlištěm v územní působnosti MAS nebo právnická osoba a fyzická osoba podnikající, mající sídlo nebo provozovnu v regionu územní působnosti MAS nebo která v území regionu fakticky působí. Člen musí souhlasit se Statutem a s cíli MAS.

8. Zkušenosti a spolupráce

8.1. Zkušenosti

8.1.1. Účast MAS v programech založených na principech LEADER, v případě, že předložená žádost vedla k poskytnutí dotace, popsání zkušeností a způsobu jejich využití.

V roce 2003 byla území MAS přidělena dotace na níže uvedené projekty, žadatelem byl Svazek obcí Regionu Moravskotřebovska a Jevíčka.

- **Příprava projektů Regionu Moravskotřebovska a Jevíčka pro evropské fondy POV (MMR) – Leader+**
 - Informační a komunikační propojení Regionu MTJ – průzkum, příprava a studie proveditelnosti vč. žádosti do programu SROP pro projekt bezdrátového internetu a dalších aplikací v regionu MTJ
 - Po stopách minulosti Regionu MTJ – souhrnná studie proveditelnosti pro 3 související projekty Hrad Cimburk, Biskupice náves a Jevíčko muzeum

8.1.2. Shrnutí ex-post hodnocení předchozích strategických plánů MAS (pokud již existovaly).

Z důvodu založení MAS na konci roku 2006 tak svůj Strategický plán ještě nehodnotila.

8.2. Spolupráce

8.2.1. Příprava, realizace nebo účast v projektech spolupráce založených na principech LEADER .

MAS uzavřela vícestrannou spolupráci s třemi MAS Pardubického kraje za účelem výměny informací při přípravě a realizaci Programu LEADER. Smluvní strany jsou :

Místní akční skupina ORLICKO
občanské sdružení
Masarykovo náměstí 166, 564 01 Žamberk
IČO : 27034186

a

Místní akční skupina KAREL
občanské sdružení
Sychrova 16, 562 24 Ústí nad Orlicí
IČO : 27035158

a

8.2.1. Soulad SPL a záměrů spolupráce.

Výše zmíněná spolupráce je za účelem výměny informací při přípravě a realizaci Programu LEADER, což je základem a podkladem SPL. Součástí dohody je výměna zkušeností v řízení MAS a administrativních zkušeností MAS ORLICKO, která uspěla v LEADER ČR 2007. Viz. obsah přiložené dohody o spolupráci.

Dalším záměrem spolupráce v nadcházejícím období se zřejmě bude ubírat v navázání spolupráce a výměny informací v oblasti výroby biopaliv. MAS uvažuje o prohloubení spolupráce s MAS Holicko a MAS KAREL. Obě tyto MAS mají tuto oblast ve svém Strategickém plánu

9. Organizace a zdroje MAS

9.1. Organizační struktura a rozdělení odpovědností

9.1.1. Struktura a organizace MAS ("organizační schéma MAS") - přehled vnitřního členění MAS, orgánů, komisí, pracovních skupin apod. včetně seznamu členů těchto orgánů, komisí, pracovních skupin apod. spolu s údajem, jaký subjekt zastupují.

Zakladatelé (viz. příložený Statut MAS)

Obec Městečko Trnávka	Václav Neubauer
Obec Jaroměřice	Rostislav Grulich
Obec Chornice	Jiří Smékal
Václavek František	
Bidmon Josef	
Šejnohová Miroslava	
Skácelová Jana	
Novák David	
Továrek Pavel	
Podhorný Libor	
Věra Kaderková – Rustika	Věra Kaderková
Vomelová Dagmar	Bc. Dagmar Vomelová
Pavlík Roman	
Hebelka Martin	
Ing. Urbášek Karel	

Správní rada

Předseda Správní rady

Neubauer Václav starosta Městečka Trnávky

Ing. Antošovský Vítězslav Jaroměřice,

Harmonický rozvoj zapomenutého regionu „na konci světa“, na pomezí Čech a Moravy.

Václavek František	podnikatel, Biskupice
Bidmon Josef	podnikatel, Jevíčko
Novák David	podnikatel, Moravská Třebová
Továrek Pavel	podnikatel,
Podhorný Libor	TJ Moravská Třebová
Ing. Smítal František	Chornice
Šejnohová Miroslava	ZO ČSZ, Křenov
Kaderková Věra	podnikatelka, Jevíčko
Bc. Vomelová Dagmar	podnikatelka, Moravská Třebová
Ing. Urbášek Karel	zemědělský odborník, Linhartice

Dozorčí rada

Předsedkyně Dozorčí rady

Jana Skácelová	podnikatelka v zemědělství, Jevíčko
Martin Hebelka	podnikatel, Jevíčko
Roman Pavlík	podnikatel v zemědělství

Programový výbor

Předseda Programového výboru

Ing. Jan Matoušek	podnikatel
Jiří Smékal	Obec Chornice
Alena Loubalová	soukromá osoba Jevíčko

Výběrová komise

Předseda Výběrové komise

RNDr. Josef Ošřádal	starosta Moravská Třebová
Ing. Roman Müller	starosta Jevíčka
Mgr. Pavel Kovářik	sportovní klub, Křenov
Robert Václavek	soukromý zemědělec
Vojtěch Hebelka	podnikatel Jevíčko
František Hanzal	podnikatel, stavební firma

9.1.2. Orgán pro přípravu Strategického plánu LEADER a orgán pro dozor nad jeho realizací.

Struktura MAS popsána ve Statutu pro lepší představivost je graficky vypracováno organizační schéma (kapitole 7.2.1.). Orgánem pro přípravu SPL je Správní rada s Programovým výborem a Výběrovou komisí.

Orgánem pro dozor nad realizací SPL je Dozorčí rada, jakož nejvyšší kontrolní orgáne MAS.

9.1.3. Úloha a odpovědnost jednotlivých subjektů při realizaci SPL a jednotlivých organizačních složek.

Odpovědnosti jednotlivých orgánů jsou popsány ve Statutu MAS. Informace, přehled a podřízenost jednotlivých orgánů je přehledně zobrazena v organizačním schématu MAS.

9.1.4. Způsob sestavení výběrové komise a důvody výběru členů.

Členové byli voleni Správní radou z navržených kandidátů. Navrhnout členy Výběrové komise měli možnost : obce, města v působnosti MAS i další organizace jak NNO, firmy a členská základna MAS. Volba členů Výběrové komise proběhla 7.8.2007 na zasedání Správní rady v Městečku Trnávce.

9.1.5. Existence jiných komisí či pracovních skupin, jejich zaměření a pravomoci.

Pracovní skupiny jsou dvě, které byly jmenovány Správní radou 7.8.2007. Komise zemědělců nebyla zvolena, z důvodu dostatečného zastoupení zástupců zemědělců ve dvou zvolených pracovních skupinách. Zástupci zemědělců jsou Roman Pavlík a Jana Skácelová.

Pracovní skupina mladých lidí ve složení : Martin Hebelka, David Novák a Roman Pavlík

Pracovní skupina zastupující zájmy žen, členky : Jana Skácelová, Vomelová Dagmar, Věra Kaderková a Alena Loubalová.

Členové obou pracovních skupin se sešli 14.11.2007 na svém jednání v Městečku Trnávce. Paní Loubalová členka Programového výboru jim předložila a podrobně představila závěry z jednání Výběrové komise a Programového výboru. Nad těmito podklady členové pracovních skupin jednali a zabývaly jestli nejsou některé skupiny obyvatelstva znevýhodňovány. Výsledkem jejich jednání je výstup, že nejsou krácena práva žádné skupiny obyvatelstva. Ne zejména žen, mladých lidí a zemědělců.

9.1.6. Způsob delegování zástupců skupin do orgánů místní akční skupiny (volby, jmenování, prostý zájem).

Jak již bylo výše zmíněno do orgánů MAS navrhovali své zástupce obce, města v působnosti MAS, firmy, zemědělci, neziskové organizace i jednotlivci.

9.1.7. Existuje-li, rotace členů kolektivních orgánů místní akční skupiny.

Obměna zástupců v orgánech MAS je přímo zakotvena ve Statutu MAS Moravskotřebovsko a Jevíčsko o.p.s.

Orgány MAS:

Správní rada
Dozorčí rada
Programový výbor
Výběrová komise

9.1.8. Osoba/osoby, která/é bude řídit realizaci SPL a popis jeho/jejich role a pravomocí v MAS.

Osoba, která by měla řídit realizaci SPL je manažer (Ing. Vladimír Hofrichter), který je zatím předjednaný má podepsané čestné prohlášení a bude záviset na úspěchu nebo neúspěchu ve výběru MAS.

Manažer úkoluje administrativní pracovníci a připravuje podklady pro Správní radu, organizuje vypsání „Výzev“ a s tím spojenou organizační práci. Dále spolupracuje s dalšími orgány MAS.

9.2. Zdroje MAS pro činnosti spojené s realizací SPL

9.2.1. Zaměstnanci místní akční skupiny (manažer, administrativní síla apod.) a jejich úloha a odbornost (např. vzdělání, certifikát, praxe).

Zatím nemá MAS vlastní zaměstnance, externě spolupracuje na záměru MAS Ing. Vladimír Hofrichter z poradenské firmy OHGS, s.r.o. Správní radou MAS je zvolen za jejího manažera a v případě úspěšné Strategie MAS vstoupí do pracovního vztahu s MAS na poloviční úvazek.

V momentě přiznání dotace MAS bude řešena otázka zaměstnanců, kteří povedou agendu MAS.

Ing. Vladimír Hofrichter je osoba, která má hluboké znalosti o programu LEADER a jejich administrativních postupech, které získal na setkání MAS a mnoha kurzech, kterých se účastnil. Aktivně se účastnil práce v MAS při jednáních, která řídil a vytvářel zápisy z jednání. Dále pracoval na sestavování dokumentů Záměru MAS a její Strategie.

Školení

- 1) Školení pro odborníky Dotace EU, organizováno Pardubickým krajem
- 2) "Profesní vzdělávání pro Středočeský venkov" bloky (Tvorba strategie MAS, Administrace projektů MAS, facilitace..) pořádané ve Vzdělávacím centru Pečecka
- 3) 1. regionální konference...„Jak využít evropské dotace“
- 4) Další semináře, které jsou podrobněji popsány v kapitole 9.2.4
- 5) Zpracování „Záměru MAS“ a jeho podání do LEADER ČR

9.2.2. účetní a jeho/její způsobilost (např. vzdělání, certifikát, praxe)

Smlouva o vedení účetnictví MAS byla podepsána se svědomitou účetní s dlouhodobou praxí ve vedení účetnictví.

Bc. Klára Ďurinová

praxe 11 let vedení účetnictví a ekonomické poradenství

Vzdělání vysokoškolské, obor hospodářská politika a správa na Akademii STING v Brně.

9.2.3. Odbornost členů/partnerů místní akční skupiny,

Členská základna MAS je složena z pestrého spektra odborníků v rozličných oborech. Pracují v různých podnicích, rozličných oborů mají však společný zájem a tím je : harmonický rozvoj svého regionu.

Neubauer Václav	oblast rozvoje regionu
Ing. Vítězslav Antošovský	zemědělec a sport
František Václavek	mladí lidé a oblast cestovního ruchu
Josef Bidmon	ekonomická a oblast NNO
David Novák	oblast cestovního ruchu
Pavel Továrek	ekonomická
Libor Podhorný	oblast sportu a práce s mládeží
Ing. František Smítal	ekolog
Miroslava Šejnohová	problematika žen, životní prostředí
Věra Kaderková	oblast sociální, ekonomická a ženy
Bc. Dagmar Vomelová	kulturní, ženy

Harmonický rozvoj zapomenutého regionu „na konci světa“, na pomezí Čech a Moravy.

Ing. Karel Urbášek	zemědělství,
Jana Skácelová	problematika žen, životní prostředí
Roman Pavlík	ekonomická oblast
Martin Hebelka	oblast NNO
Ing. Jan Matoušek	ekonomická oblast
Jiří Smékal	kulturní oblast
Alena Loubalová	problematika žen
RNDr. Josef Ošťádal	oblast rozvoje regionu
Ing. Roman Müller	oblast sportu a kultury
Mgr. Pavel Kovářik	práce s mládeží - pedagog
Vojtěch Hebelka	ekonomická oblast
František Hanzal	stavař, projekce
Robert Václavěk	zemědělec
Grulichem Rostislavem	kulturní oblast
Partner Mgr. Petr Votroubek	práce s mládeží.

9.2.4. Systém vzdělávání členů/partnerů místní akční skupiny,

Cílem MAS je vytvořit akční a životaschopné uskupení, které dobře zná potřeby svého okolí, které vytváří pro území poradenské a informační centrum pro potenciální realizátory projektů. Tuto službu mohou zastávat jen vzdělaní lidé členové MAS, kteří mají přehled o přípravě a realizaci projektů a zdrojích jejich financování. Tato činnost znamená dokázat zájemcům poradit kam se obrátit pro informace k přípravě projektů, o možnostech dotačních fondů nebo o požadavcích řízení a realizaci projektů.

Předseda Správní rady a poradce MAS se účastnili níže uvedených seminářů, informace a zkušenosti předávali zasedání členům MAS.

Setkání MAS ve Skuhrově nad Bělou bylo to setkání MAS ČR, Polska, Slovenska a Maďarska 7. a 8. 11. 2006 Skuhrov nad Bělou program „Společnou cestou k rozvoji venkova“. Na programu bylo vystoupení hostů z Mze, informace o spolupráci a exkurze po úspěšně realizovaných projektech (pěstitelská pálenice Brocná, sklad obilí Uhřínov, požární nádrže Liberk, zpracování štěpky Sdružení Neratov a další).

- Seminář „Revitalizace bývalých zemědělských staveb a jejich podnikatelské využití“ ve Svitavách 27. 2. 2007.
- „Zavádění technologií nezatěžující životní prostředí jako jedna z podmínek pro čerpání dotací ze strukturálních fondů v letech 2007 – 2013“, který se konal v Litomyšli 7.3. 2007.
- III. Národní konference o venkovu Boskovice 13.- 14.11. 2007
- Seminář pro MAS v Boskovicích 15.11. 2007

Poradce MAS Ing. V. Hofrichter se na jaře 2007 účastnil několika vzdělávacích seminářů: "Profesní vzdělávání pro Středočeský venkov" několika bloků (např. Tvorba strategie MAS, Administrace projektů MAS..) pořádané ve Vzdělávacím centru Pečecka.

Ostatní členové MAS se vzdělávali na seminářích, na které byli vysláni svými zaměstnavateli (obce, zemědělské podniky atd.)

9.2.5. Schopnost komunikace v cizích jazycích a v kterých.

V MAS působí několik vysokoškolsky vzdělaných lidí, kteří mají jazykovou vybavenost (angličtina, němčina), ale pro svoji skromnost uvádí jen pasivní znalost.

Všichni členové MAS v rámci školní docházky se učili cizí jazyky, ti kteří chodili do škol v době socialistické republiky mají dobře zvládnutý ruský jazyk. Mladší členové mají základy angličtiny nebo němčiny v současnosti s možnostmi cestování a zejména pro zaměstnání je znalost světového jazyka nutností. Lidé pracující v MAS si jsou vědomi

Harmonický rozvoj zapomenutého regionu „na konci světa“, na pomezí Čech a Moravy. důležitosti jazykové vybavenosti a již v minulosti zdokonalovali své znalosti na různých kurzech. Znalosti angličtiny a němčiny jsou většinou základní, dostačující však na běžnou konverzaci.

9.2.6. Provozní podmínky (budovy, kanceláře, dopravní prostředky apod.),

Technické prostředky

Kancelář je předjednána k pronajmutí v sídle MAS na obecním úřadu Městečko Trnávka s komfortem zabezpečení budovy. K dopravě se budou užívat vlastní osobní vozidla s proplacením cestovních výdajů. Zatím se neuvažuje o koupi nového vozidla, možná později.

Počítá se s vybavením kanceláře nábytkem : 2 stoly, židle, police a skříň na archivaci se zámekem.

Bude třeba pořídit 2 PC se základním kancelářským SW a připojením k internetu. Vyřešit způsob komunikace telefon, pevná linka a mobilní telefon. Součástí kancelářského vybavení bude i multifunkční zařízení (tiskárna, kopírka a scanner), pro dokladování projektů bude zakoupen i digitální fotoaparát.

Pro informování členů se bude využívat jako doposud elektronická pošta, web MAS a dále časté informace v Regionálním zpravodaji „Města Jevíčka a obcí Malé Hané“. Informace o vypsání Výzev jsou podrobně popsány v kapitole 7.3.3. s informacemi o publicitě.

Finanční prostředky MAS

MAS má vlastní zdroje, které pochází z dotace Pardubického kraje a jsou určeny na uhrazení vytvořené SPL a rozvoj komunitní spolupráce v MAS Moravskotřebovsko a Jevíčko. S jinými finančními zdroji MAS nedisponuje. Zatím se neuvažuje s členskými poplatky.

Pro zajištění rozsáhlé administrativní agendy a chodu MAS SR MAS MTJ odsouhlasila příspěvek od žadatelů, kteří budou podpořeni. Jedná se o 5% z přijaté dotace. Částku vloží realizátoři projektů na účet MAS MTJ.

10. Administrativní postupy

Vytvořte jednoduché schéma nastavení administrativních postupů v časové ose (vyhlášení výzvy, příjem Žádostí, kontroly, hodnocení atd.).

10.1. Registrace projektů

10.1.1. Propagace SPL v území MAS,

Propagaci je možno rozdělit na dvě etapy,

- a) Před podáním žádosti
- b) Podpoření Strategie, podepsání dohody se SZIF

Ad a)

Toto období již proběhlo a souvisí s vlastní přípravou Strategie. V tomto období potřebovala místní akční skupina získat co nejvíce podnětů od cílových skupin, tak aby tyto podněty mohly být zapracovány do Strategie a aby se tím v co největší míře eliminovalo nebezpečí, že nebude dostatek vhodných projektů a žadatelů. Vy tvořili jsme Záměr MAS, který se ucházel o podporu v LEADER ČR 2007. V rámci tohoto období jsme používali tyto prostředky:

Harmonický rozvoj zapomenutého regionu „na konci světa“, na pomezí Čech a Moravy.

- Setkání zástupců všech obcí a dalších aktivních občanů, zástupců různých cílových skupin. Na tomto setkání došlo k vysvětlení principů metody LEADER a představení záměrů, které by MAS chtěla včlenit do Strategie.
- Publikování článků v místních zpravodajích a oběžnících (viz. nepovinná příloha), které vysvětlily vznik MAS, její úlohu a význam Strategie. Současně články měly za cíl vyzvat další obyvatele regionu ke spolupráci s místní akční skupinou.
- Předběžná výzva k sběru projektových záměrů byly požádány všechny obce o spolupráci, vyvěšení výzvy na svých úředních deskách, případně v dalších médiích obce zpravodaj – občasník, web obce nebo v ústním podání především členů MAS (setkání organizací, spolků, zastupitelstvech a další.). V tomto sdělení byl odkaz na stránky MAS, kde jsou veškeré informace. Občané byly seznámeni se záměrem MAS, byla jim nabídnuta možnost spolupráce a registrace vlastních projektů.

Další formou je uveřejňování zpráv na internetových stránkách MAS, které jsou jednoduše přístupné ze stránek regionu Moravskotřebovska a Jevíčska. Zde jsou nejčerstvější novinky a pozvánky na jednání.

Ad b)

Toto období přijde v okamžiku podpoření Strategie ze stany hodnotící komise a po podpisu dohody s SZIF. V tomto období bude cílem seznámit všechny potenciální předkladatele projektů se Strategií, se zaměřením fichí a s pravidly administrace. Pro toto období budou voleny tyto intenzivnější prostředky propagace. V zásadě lze jmenovat tyto:

- vytvoření stručného materiálu, ve kterém budou představeny fiche a základní pravidla pro žadatele. Materiál by byl vydán formou dvou až třístránkových letáků A4 a byl by distribuován po cca 20 kusech na všechny obecní úřady a poštou přímo k cílovým skupinám nebo jejich zástupcům. Jejich databáze se v rámci příprav Strategie vytvořila, takže jsou k dispozici jejich současné adresy.
- pořádání seminářů, na kterých by mělo dojít k představení Strategie, fichí a k instruktaži jak sestavit projekt. Tyto semináře by byly organizovány v cca 3 obcích z 33 příslušných k území.
- Počítá s konzultacemi telefonickými a osobními o které bude vyšší zájem než o semináře.
- Využity budou opět místní zpravodaje a oběžníky, ale informace o Strategii a fichích budou rozděleny do jednotlivých pokračování.
- V rámci realizace Strategie bude vytvořen speciální odkaz z obecních stránek na stránky MAS MTJ
- Počítá se i z rozesláním informací do e-mail schránek organizací, které má MAS v adresáři

10.1.2. Postup a časový plán při vyhlášení příjmu Žadostí,

Tento postup v mnohém souvisí s propagací a budou při něm použity výše zmíněné prostředky propagace.

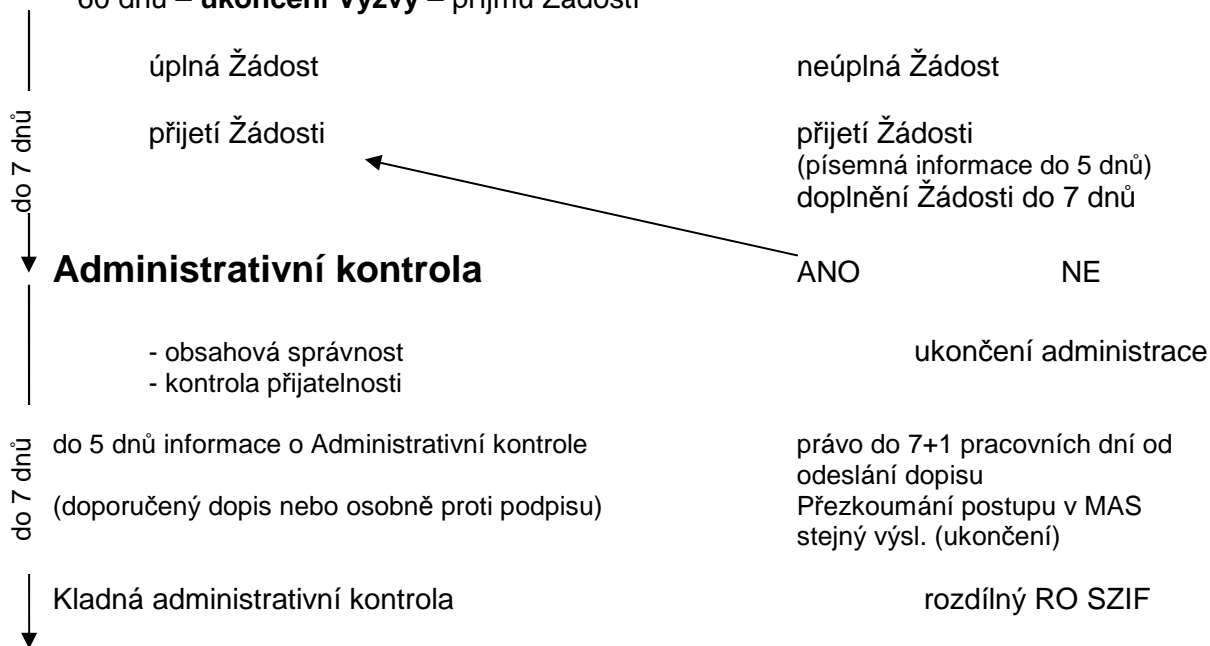
Harmonický rozvoj zapomenutého regionu „na konci světa“, na pomezí Čech a Moravy.
Administrativní postupy (přehledné schéma)

Ohlášení – odsouhlasení Výzvy na CP SZIF

„Výzva“ (web, úřední desky obcí, inzerát v místním tisku....)

Kontrola úplnosti přijaté Žádosti (kontrolní list)

60 dnů – ukončení Výzvy – příjmu Žádostí



Hodnocení Výběrovou komisí

1. zasedání VK (rozdělení –přidělení projektů hodnotitelům; 1projekt 2 hodnotitelé, hodnocení)
(do 10 dnů od 1. zasedání 2. zasedání VK – veřejná obhajoba)

2. zasedání VK – veřejná obhajoba projektů (bodování, vyhodnocení, seřazení projektů s nevíce body k nejméně – vybrané projekty)

(do 5 dnů od 2. zasedání VK – veřejné obhajoby se sejde SR MAS)

Správní rada (Programový výbor a Správní rada, potvrzení vybraných projektů)

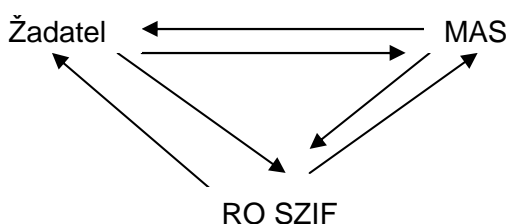
(do 2 dnů od SR MAS předání na RO SZIF)

Zaregistrování a kontrola na RO SZIF (seznam vybraných/nevybraných žádostí –
předávací protokol)

ke každé Žádosti se dokládá :

- kontrolní list povinných a nepovinných příloh
- hodnocení přijatelnosti
- bodové hodnocení Výběrové komise MAS

Komunikace mezi jednotlivými účastníky řízení...



- Podpis Dohody Žadatel a RO SZIF
- Žádost o proplacení kontroluje MAS a pak je předána RO SZIF
- MAS se účastní kontroly, kterou provádí RO SZIF před proplacením projektu

Doba od „vyhlášení Výzvy“ do „Zaregistrování a kontroly vybraných projektů na RO SZIF“ je 91 dní.

Vyhlášení příjmu žádostí proběhne formou veřejné výzvy. Výzva bude vyhlášena Programovou a výběrovou komisí MAS a sekretariát bude odpovídat za její zveřejnění. Výzva se bude skládat ze dvou částí. **První částí** bude tisková zpráva o vyhlášení výzvy k předkládání projektů. Tato část bude mít podobu jednostránkového textu, bude požádáno o zveřejnění na úředních deskách všech obcí v území MAS, případně na internetových stránkách obcí, v rubrice aktuality mikroregionu (internetových stránkách MAS MTJ). Bude požádáno o vyvěšení zprávy na krajském webu, Pardubického kraje (www.pardubickykraj.cz). Dále bude výzva publikována v místních zpravodajích a bude použit direct mailing na adresy z adresáře MAS. Doba od vyhlášení výzvy k termínu uzávěrky pro předkládání projektů bude minimálně 60 dnů.

Text výzvy (tiskové zprávy) bude obsahovat:

- termín uzávěrky
- místo příjmu žádosti a způsob podání žádosti
- místo či www adresa, kde lze získat formulář žádosti
- seznam fichí a typů podporovaných aktivit
- maximální výši podpory na jeden projekt
- celkové alokované prostředky na výzvu dle jednotlivých fichí
- kontaktní adresy pro konzultace projektů

Druhá část bude mít podobu podrobnějšího materiálu, který bude nazván Pokyny pro žadatele. V nich žadatel najde povinné osnovy pro zpracování projektu (v souladu s vydanými pravidly pro LEADER), seznam povinných a nepovinných příloh, seznam uznatelných a neuznatelných nákladů, kriteria hodnocení přijatelnosti a bodovací tabulky a další důležité informace související se zpracováním projektů. Pokyny pro žadatele budou k dispozici na obecních úřadech a v elektronické podobě na stránkách www.regionmtj.cz rubrice MAS.

10.1.3. Jak budou informováni koneční příjemci o možnosti předkládání projektů v rámci dané SPL ,

Prostředky, kterými budou koneční příjemci informováni o výzvě byly zmíněny v předešlém bodu Propagace SPL v území. Pro přehlednost je lze uvést znovu:

- 1) tisková zpráva v regionálním tisku
- 2) zveřejnění na stránkách Pardubického úřadu www.pardubickykraj.cz
- 3) zveřejnění na stránkách **www.regionmtj.cz** a na stránkách obcí, které jsou v MAS
- 4) zveřejnění v místních zpravodajích vydávaných měsíčně
- 5) direct mailing dle naší databáze cílových skupin a jejich zástupců
- 6) zaslání výzvy a dalších informací poštou všem potencionálním žadatelům (dle naší databáze)
- 7) Informační semináře o výzvě a tvorbě projektů
- 8) Vylepení plakátu na veřejných plakátovacích plochách obcí
- 9) Vyvěšení výzvy na úředních deskách všech obcí v MAS

10.1.4. Zda bude docházet ke školení samotných potencionálních předkladatelů projektů a pokud ano, tak jakým způsobem,

Školení potencionálních předkladatelů bude probíhat v zásadě dvojím způsobem.

První způsob byl již zmíněn výše. Místní akční skupina počítá, že bude pořádat semináře pro potencionální předkladatele projektů. Na těchto seminářích budou v první části účastníci seznámeni se zaměřením Strategie, s fichemi, se všemi důležitými pravidly pro zpracování a vlastní realizaci projektů a ve druhé části proběhne instruktáž na téma jak vyplnit žádost, jak sestavit projekt dle předepsané osnovy. Kde opatřit povinné či nepovinné přílohy, dále budou vysvětleny bodovací tabulky a bude řečeno co jednotlivá kritéria znamenají a jak je možné je naplnit.

Předpoklad je, že semináře se budou konat v cca 3 obcích (městech) území MAS (Jevíčko, Městečko Trnávka, Moravská Třebová). Pro druhou a další výzvu bude počet seminářů upraven dle zkušeností z první výzvy. Semináře budou vedeny manažerem, a určenými členy MAS MTJ (případně za spolupráce konzultanta OHGS s.r.o.).

Druhý způsob spočívá v individuálních konzultacích a poradenství, které bude potencionálním žadatelům nabídnuto výše uvedenými členy místní akční skupiny. Cílem místní akční skupiny je, aby předkladatelé projektů dokázaly svými silami projekt připravit a aby pouze v nejnnutnějším případě museli využívat služeb komerčních zpracovatelů.

10.1.5. Administrativní postupy příjmu a registrace projektů,

Místní akční skupina vyhlásí ve své výzvě (viz. výše) termín pro příjem žádostí a místo kde budou tyto žádosti přijímány (sídlo MAS na sekretariátu). Žádost o finanční pomoc se bude předkládat na standardizovaném formuláři vydaném SZIF (obecná část a specifická část žádosti). K formuláři žádosti se budou přikládat dva výtisky projektu s očíslovanými stránkami a všechny předepsané povinné přílohy. Pokud žadatel uzná za vhodné může předložit ještě další přílohy, které budou v Pokynech pro žadatele označeny jako nepovinné. Veškeré požadované přílohy musí být alespoň v jednom paré originálem nebo úředně ověřenou kopií. Předložení veškerých povinných příloh je podmínkou pro zaregistrování žádosti. Předložení nepovinných příloh nemá vliv na zaregistrování žádosti (má vliv pouze na výši bodového ohodnocení projektu).

Příjem kompletu žádosti sekretariátem MAS

Dvě paré žádosti, projektu, povinných a nepovinných příloh se budou předkládat do termínu uzávěrky v kanceláři sekretariátu MAS. Předložení kompletu žádosti učiní žadatel osobně nebo prostřednictvím pověřené osoby. Pověření musí mít formu úředně ověřené plné moci s vymezením rozsahu zmocnění i časové platnosti. Před přijetím žádosti zkontroluje manager MAS (nebo administrativní pracovník/ce) oprávněnost osoby a úplnost Žádosti (povinné přílohy). Po přijetí Žádosti vystaví osoba přijímající žádost potvrzení o převzetí Žádosti. Toto potvrzení „Zaregistrování žádosti“ bude podepsáno jak managerem (nebo administrativní pracovníkem) tak i osobou předkládající Žádost.

10.1.6. Administrativní kontrola projektů,

Administrativní kontrolu provádí manažer a předseda Výběrové komise (Programové a výběrové komise). Dva pracovníci ji provádí z důvodu kvalitnější kontroly (tzv. pravidlo dvou párů očí). Provádí se kontrola přijatelnosti a obsahová správnost.

Projekty žadatelů, které prošly touto kontrolou s kladným hodnocením jsou informováni do 5 dnů o výsledku kontroly (doporučeným dopisem nebo osobně proti podpisu).

Záporný výsledek kontroly informace do 5 dnů o výsledku kontroly (doporučeným dopisem). Žadatelé mají právo se proti tomuto rozhodnutí odvolat u MAS (v sídle sekretariátu MAS). Právo mají 7 dnů po dnu odeslání dopisu doporučeného dopisu s doručenkou.

1. (záporné stanovisko MAS, shodné s administrativní kontrolou)

MAS tuto stížnost přezkoumá a jestli dojde ke stejnému stanovisku jako v případě administrativní kontrola, tento projekt má ukončenu administraci.

2. (kladné stanovisko MAS, odlišné od administrativní kontroly)

Žadatel má právo předložit výsledek na RO SZIF k posouzení administrativní kontroly a v případě zjištěných pochybení pracovníků MAS při kontrole přijatelnosti vyzve MAS k nápravě.

Příjem Žádostí zajistí manažer a administrativní pracovnice MAS, kteří budou provádět registraci projektů a kontrolu úplnosti. Administrativní kontrolu provede manažer spolu s předsedou Výběrové komise (Programové a výběrové komise).

10.2. Působ výběru projektů

Omezení subjektivních hledisek při výběru projektů:

MAS si je vědoma subjektivního faktoru hodnotitelů z tohoto důvodu byla přijata tato opatření, která mají toto hledisko co možná nejvíce eliminovat.

Harmonický rozvoj zapomenutého regionu „na konci světa“, na pomezí Čech a Moravy.

- hodnotící kritéria jsou stanovena u každé fiche.
- veřejná obhajoba projektu – představení projektu a odpovědi na dotazy hodnotitelů
- bodování projektů : každý projekt budou hodnotit dva členové komise. Pro objektivnost žádný člen nebude hodnotit projekt, na kterém se podílel, projekty svých zaměstnavatelů nebo kamarádů. Bodové hodnocení projektu je průměr bodového hodnocení obou členů komise.

Způsob zajištění osob, které se budou podílet na hodnocení a výběru projektů

Programová a výběrová komise byla sestavena na základě návrhů členů místní akční skupiny. O každém navrhovaném členovi proběhlo hlasování Správní rady MAS. V návrzích se zohledňovali jak zkušenosti navržené osoby s řízením kolektivu a dosavadní zkušenosti s řízením projektů.

Hodnocení projektů

Hodnocení projektů je v kompetenci Výběrové komise. Bude-li potřebné pro objektivní hodnocení projektů může předseda VK přizvat experta. Hodnocení bude probíhat při dvou kolovém hodnocení s veřejnou obhajobou. Nejdříve předseda VK přidělí hodnocení projektů, vždy jeden projekt budou hodnotit dva hodnotitelé, kteří nejsou nijak s projektem nebo předkladatelem svázáni nebo zainteresováni. Hodnotitelé budou bodovat na základě bodovacích kritérií, které jsou součástí každé fiche. Každý hodnotitel bude bodovat samostatně do připravených bodovacích protokolů. Tyto protokoly budou kromě kritérií s kolonkami pro získané body obsahovat i kolonku poznámka - prostor pro zapsání otázek jako východiska pro 2. zasedání s obhajobou projektů.

Veřejná obhajoba projektů : každý předkladatel bude mít max. 15 min na přestavení svého projektu a poté bude následovat blok upřesňujících otázek a dotazů, které budou vznášet hodnotitelé. Dotazy i odpovědi musí být zapsány do protokolů. Z důvodů přesného zapsání budou odpovědi nahrávány diktafonem.

Hodnotitelé na základě této obhajoby upřesní bodové hodnocení v jednotlivých bodovacích kritériích. Tam kde k tomuto upřesnění dojde napíše do protokolu krátké zdůvodnění na základě jakých informací k upřesnění došlo. Každý hodnotitel u každého projektu, který hodnotil spočítá výsledný součet bodů, podepíše protokol a předá jej předsedovi výběrové komise.

Předseda výběrové komise společně s managerem a asistentem překontrolují výsledné součty, zapíše tyto součty do připraveného protokolu a dopočítají výslednou bodovou hodnotu (průměr hodnocení) pro každý hodnocený projekt. Stane-li se že dva projekty získají shodný počet bodů bude se postupovat dle stanoveného postupu u každé fiche, tak aby projekty neměly shodný počet bodů.

Na základě těchto hodnot potom projekty seřadí v pořadí od nejlépe hodnoceného k nejhůře hodnocenému. Tímto okamžikem končí 2. zasedání výběrové komise. 2. Zasedání musí být ukončeno nejpozději do 10 pracovních dnů od zahájení 1. zasedání.

Předání pořadí projektů Programovému výboru a Správní radě.

Tento dokument bude předsedou VK předán Programovému výboru a Správní radě MAS, která na svém jednání rozhodne o potvrzení vybraných projektů. Stanovisko Správní rady je konečné a není možno se proti němu odvolat.

10.3. Realizační část

10.3.1. Administrace průběhu realizace projektů,

Projekt realizuje a administruje žadatel projektu. Administrace projektů však probíhá v součinnosti se sekretariátem MAS (odborné vedení, poradenství o zaúčtování položek atd.).

S předkladateli podpořených projektů MAS sepíše dohodu o spolupráci. Součástí dohody je harmonogram realizace, kontrol a rozpočet projektu. Přílohou smlouvy jsou vnitřní pravidla (způsoby kontroly, dokladování použitých finančních prostředků, dokumentace realizovaného projektu, využití fotodokumentace předané na CD, povinnost hlásit změny v harmonogramu realizace a další).

Při podepsání dohody bude na každý projekt přidělen člen MAS – kontrolní osoba, v případě potřeby budou využíváni i externí pracovníci.

10.3.2. Vedení složek projektů

Složky projektů jsou založeny sekretariátem MAS v momentě zaregistrování projektu. Do této složky se zakládají veškeré dokumenty související s projektem (výstupy administrativní kontroly, bodové hodnocení, dohoda o poskytnutí finanční podpory, protokoly kontrol a další).

Organizační struktura složek je v kompetenci sekretariátu MAS a za administraci projektů zodpovídá manažer s asistentem MAS. Řídí se zásadami :

- Přehlednost a srozumitelnost (popis složek,
- Úplnost (všechny výstupy, kontroly, monitorovací zprávy projektu atd.)

10.3.3. Administrace proplácení projektů

Administrace proplácení projektů, po ukončení projektu bude MAS kontaktována kdy společně vyplní všechny potřebné formuláře pro žádost o proplácení. Tuto žádost lze odevzdat ve třech přesně stanovených termínech SZIF ročně.

10.3.4. Metodika plánování a provádění kontrol projektů,

Již v odepsané dohodě viz. 10.3.1. je informace o prováděných kontrolách kdy spolupracuje žadatel (realizátor) a kontrolní orgán (osoba přidělená pro kontrolu projektu). Před uskutečněním kontroly bude tato telefonicky ohlášena a umožněna realizátorem projektu.

Minimální počet kontrol projektu jsou dvě. U projektů přesahující dobu trvání 12 měsíců minimálně 3 kontroly.

Realizovaná kontrola – na místě – (ohlášení kontroly telefonem)

- Seznámení se stavem před zahájením projektu (zjištění korektnosti údajů v popisu projektu), (ex-ante)
- Průběžná kontrola – v průběhu trvání projektu
 - Fyzická kontrola - shoda skutečností s harmonogramem projektu (výstižný popis stavu projektu)
 - Administrativní kontrola – v sekretariátu : kontrola dokladů, upozornění na nedostatky a lhůta k jejich odstranění. Zejména pokud je požadováno proplácení projektu nebo postupné financování.

Harmonický rozvoj zapomenutého regionu „na konci světa“, na pomezí Čech a Moravy.

- Neplánovaná kontrola – zakotveno ve smlouvě (max. jedna kontrola na projekt), jedná se o fyzickou kontrolu (administrativní jsou v podstatě konzultace).
 - Konečná kontrola – zhodnocení projektu (ex-post)
- publicita projektu (označení logy).
- Z každé kontroly se provede zápis o kontrole viz. Formulář pro kontrolu projektů

Doklady předkládané při kontrole :

Technická dokumentace, ohlášení stavby, stavební povolení, smlouvy s dodavateli, (výběrová řízení jsou v primární odpovědnosti řešitele projektu), účetní doklady, pozvánka, počet účastníků a další

10.3.5.....Způsob zajištění osob, které se budou podílet na administraci a kontrole realizace projektů

Tyto informace jsou přehledně v kontextu posloupnosti včleněny do kapitol 10.3.1. a 10.3.4.

10.4. Kontrola činnosti MAS

10.4.1. Zajištění kontroly činnosti jednotlivých pracovníků MAS,

Nejvyšším kontrolní orgánem MAS je Dozorčí rada, která dohlíží nad fungováním celé MAS. Výsledky ze svých kontrol předkládá Správní radě MAS.

10.4.2. Zajištění kontroly účetnictví MAS (např. interní či externí audity),

Dozorčí rada MAS přezkoumává roční účetní závěrku a výroční zprávu MAS, kterou vytváří Správní rada (interní audit). Dozorčí rada nejméně 1 krát ročně podává zprávu SR o výsledcích své kontroly, v případě mimořádných událostí má pravomoc svolat Správní radu MAS.

Ze Statutu MAS vyplývá nutnost provádět ročně externí audit účetnictví MAS.

10.4.3. Postup při sebehodnocení MAS (zpětné hodnocení činnosti MAS, které je dále využito k zefektivnění následných činností)

Výsledky hodnocení realizovaných projektů v jednotlivých výzvách vytváří podklady pro hodnocení celé MAS. Naplňování cílů bude Správní rada promítat do svého hodnocení a případné aktualizace svého strategického plánu. Je možné, že na základě hodnocení bude požádáno o některé úpravy v realizaci výzev (konec programového období).

10.5. Archivace

10.5.1. Plán archivace dokumentace,

Při každém příjmu projektu bude sekretariátem MAS vytvořena složka pro tento projekt. Složka bude obsahovat všechny doklady týkající se projektu. Po ukončení projektu bude celá složka za archivována a uložena v uzamčeném prostoru.

10.5.2. Technické zázemí pro archivaci

Jedná se především o speciální skříň, která bude sloužit k archivaci projektů a všech dokladů, které slouží k administraci SPL a projektů. Tato skříň je umístěna v kanceláři manažera. S nárůstem dokumentů a projektů bude nutné tuto skříň přesunout do jiné místnosti.

10.6. Monitoring

Způsob provádění monitoringu, hodnocení a kontroly projektů i záměru jako celku ideově vychází ze zásad, MAS která je pro tyto účely definovala ve své strategii. Monitorovací úlohu plní programový výbor MAS. Na svoji činnost používají finanční prostředky MAS, které by měla získat v rámci schváleného příspěvku na pokrytí režijních výdajů.

Harmonický rozvoj zapomenutého regionu „na konci světa“, na pomezí Čech a Moravy.

Při podpisu „Dohody o finanční podpoře“ bude každému projektu přidělen odpovědný pracovník MAS pro realizační kontrolu projektu (člen Výběrové komise, Programového výboru MAS, nebo externista).

Realizační kontrola – kontrola na místě - ohlášení kontroly telefonem

- Seznámení se stavem před zahájením projektu (zjištění korektnosti údajů v popisu projektu), (ex-ante)
 - Průběžná kontrola – v průběhu trvání projektu
 - Fyzická kontrola - shoda skutečností s harmonogramem projektu (výstižný popis stavu projektu)
 - Administrativní kontrola – v sekretariátu : kontrola dokladů, upozornění na nedostatky a lhůta k jejich odstranění. Zejména pokud je požadováno proplacení projektu nebo postupné financování.
 - Neplánovaná kontrola – zakotveno ve smlouvě (max. jedna kontrola na projekt), jedná se o fyzickou kontrolu (administrativní jsou v podstatě konzultace).
 - Konečná kontrola – zhodnocení projektu (ex-post)
- publicita projektu (označení logy).
- Z každé kontroly se provede zápis o kontrole viz. Formulář pro kontrolu projektů „Monitorování projektů“

Doklady předkládané při kontrole :

Technická dokumentace, ohlášení stavby, stavební povolení, smlouvy s dodavateli, (výběrová řízení jsou v primární odpovědnosti řešitele projektu), účetní doklady, pozvánka, počet účastníků a další

Minimální počet kontrol projektu jsou dvě. U projektů přesahující dobu trvání 12 měsíců minimálně 3 kontroly.

10.7. Vyhodnocení SPL (evaluace)

10.7.1. Plán vyhodnocování,

Předložená strategie s jejími záměry a cíly, kterou si vytýčili členové MAS je naplňována realizací projektů v jednotlivých výzvách MAS. Evaluační plán se odvíjí od ukončených výzev a jejich realizovaných projektů. Na základě těchto podkladů zpracovává programová komise hodnocení a porovnává skutečný stav v území k cílům vytyčeným MAS v SPL. V tomto stádiu se počítá s ročním vyhodnocováním stavu realizovaných projektů na území MAS.

10.7.2. Zajištění evaluace (např. vyhodnocování před

**zahájením/ex-ante, nahodile/ad-hoc, v průběhu/on-going, po
skončení/ex-post),**

Monitoringem a evaluací projektů je pověřena programová komise MAS. Sledování projektů řešených v rámci SLP zahrnuje tři druhy procesů, které jsou vztaženy k jednotlivým fázím jejich řešení: předběžné (ex-ante), průběžné (on-going) a závěrečné (ex-post) hodnocení jak jednotlivých projektů předkládaných konečnými žadateli, tak celkového záměru jako celku.

Ex-ante hodnocení projektu se provádí u projektů, které byly vybrány k podpoře, a budou následně realizovány. Sleduje se, zda počáteční stav odpovídá charakteristice popsané v

Harmonický rozvoj zapomenutého regionu „na konci světa“, na pomezí Čech a Moravy. předloženém a schváleném projektu. Jakým způsobem je projekt organizačně a finančně zabezpečen.

On-going hodnocení projektu, které je používáno při realizaci projektů, které svým trváním přesahují nějaký časový úsek (např. 12 měsíců). Sledují se postupy a míry naplnění stanovených cílů, dosažených výstupů a spotřeba finančních a nefinančních vstupů vztahená k určitému časovému okamžiku a jejich soulad s harmonogramem realizace projektu.

Ex-post toto hodnocení se provádí po zrealizování daného projektu. Sleduje se míra a naplnění stanovených cílů, dosažených výstupů, spotřeba finančních a nefinančních vstupů po ukončení projektu.

Hodnocení po každé zrealizované výzvě a porovnání jakým způsobem se posunula skutečný stav na území k cíli vytyčeným MAS v SPL. Tyto hodnotící zprávy budou přístupny sekretariátu MAS a v elektronické podobě na jejich webových stránkách.

10.7.3. Způsoby zveřejňování výsledků SPL a evaluací

Na základě hodnotících zpráv zrealizovaných projektů zpracovává Programová a výběrová komise hodnocení a porovnává s vytyčenými cíli. Tyto výstupy předkládá Správní radě MAS MTJ která může rozhodnout o zapracování výsledků evaluace do SPL.

10.7.4. Způsoby zveřejňování výsledků SPL a vyhodnocování

Hodnotící zprávy o realizovaných projektech, čtvrtletní hodnocení a další výstupy pro SZIF budou přístupny sekretariátu MAS. Na webových stránkách MAS budou zveřejněny výstupy těchto hodnocení.

10.8. Propagace MAS

Předchozí body propagace mají společný základ a proto budou popsány společně. Pro propagaci a informování obyvatelstva bylo použito několika informačních kanálů. Pro přehlednost je lze uvádíme znovu:

- 1) zveřejnění na stránkách **www.regionmtj.cz** a na stránkách obcí, které jsou v MAS
- 2) zveřejnění v místních zpravodajích vydávaných měsíčně, doplněné letáky v těch obcích kde nemají působnost zmíněné zpravodaje.zpravodaje
- 3) Vyvěšení výzvy na úředních deskách všech obcí v MAS
- 4) tisková zpráva v regionálním tisku

Jak často a jakým způsobem probíhá aktualizace www stránek,

Aktualizace webovských stránek MAS probíhá cca měsíčně nebo podle potřeby MAS MTJ.

Plán informovanosti o své činnosti a výsledcích do budoucna (členy/partnery MAS, obyvatelstvo)

Informovat obyvatelstvo území budeme i nadále na našich internetových stránkách a ve „zpravodaji Regionu Jevíčska a obcí Malé Hané“ kterého je redaktorkou Bc. Dagmar Vomelová členka správní rady MAS a dále do Moravskotřebovského zpravodaje.

11. Zapojení žen, mladých lidí a zemědělců

Mladí lidé do 30 let jsou zastoupeni v MAS :

pan Romanem Pavlíkem (27 let)
pan Robertem Václavkem (27 let).

S mladými lidmi pracují partner MAS Mgr. Petr Votroubek (Svaz Skautů a Skautek). S mládeží dále pracují Libor Podhorný (TJ Slovan M Třebová), Ing. Vítězslav Antošovský (fotbalový oddíl v Jaroměřicích) a Mgr. Pavel Kovářík (Sportovní klub Křenov).

Do struktur MAS jsou ženy zapojeny takto :

Zakladatelky MAS Moravskotřebovsko a Jevíčsko o.p.s. jsou:

paní Miroslava Šejnohová,
paní Jana Skácelová, účetní
paní Věra Kaderková, podnikatelka
paní Bc. Dagmar Vomelová, podnikatelka

Dalšími členkami jsou:

paní, členka programového výboru

Dále jsou ženy v orgánech MAS zastoupeny takto :

Správní rada

Miroslava Šejnohová
Věra Kaderková
Bc. Dagmar Vomelová

Dozorčí rada

Předsedkyně Jana Skácelová

Programový výbor

Alena Loubalová

Zapojení zemědělců v MAS

Tito členové jsou zakladatelé a zároveň členové správní rady

Ing. Karel Urbášek, poradenství v zemědělství,

Ing. František Smítal, zemědělský poradce, poradenského pracoviště ÚZPI
Jevíčko

Robert Václavek soukromý zemědělec Biskupice

Ing. Vítězslav Antošovský, agronom Českomoravské obchodní společnosti
s.r.o.

Roman Pavlík, PAVLÍK a spolčníci s.r.o., opravárenská firma
zemědělských strojů a zařízení

Jana Skácelová, účetní rodinné zemědělské farmy

Miroslava Šejnohová, žena soukromého zemědělce

Do struktur MAS jsou zemědělci zapojeni takto :

Zakladatelé

Jana Skácelová
Ing. Karel Urbášek
Roman Pavlík
Miroslava Šejnohová

Harmonický rozvoj zapomenutého regionu „na konci světa“, na pomezí Čech a Moravy.

Správní rada

Ing. Vítězslav Antošovský
Ing. František Smítal
Ing. Karel Urbášek
Miroslava Šejnohová

Dozorčí rada

Jana Skácelová, předsedkyně
Roman Pavlík

Výběrová komise

Robert Václavěk

11.1.3. existence komisí či pracovních skupin zaměřených na tuto problematiku, popis jejich činností a navrhovaných způsobů řešení.

Pracovní skupiny :

Pracovní skupiny jmenovala správní rada na svém zasedání 6.9.2007. Byly jmenovány dvě pracovní skupiny :

Pracovní skupina mladých lidí ve složení Martin Hebelka, David Novák a Roman Pavlík

Pracovní skupina zastupující zájmy žen, členky : Jana Skácelová, Vomelová Dagmar, Věra Kaderková a Alena Loubalová.

Pracovní skupina zemědělců nebyla jmenována, protože uvnitř předešlých skupin jsou i zástupci zemědělců a to Roman Pavlík a Jana Skácelová.

Členové obou pracovních skupin se sešli 14.11.2007. Výsledkem jejich jednání je výstup, že nejsou krácena práva žádné skupiny obyvatelstva. Zejména ne žen, mladých lidí a zemědělců.